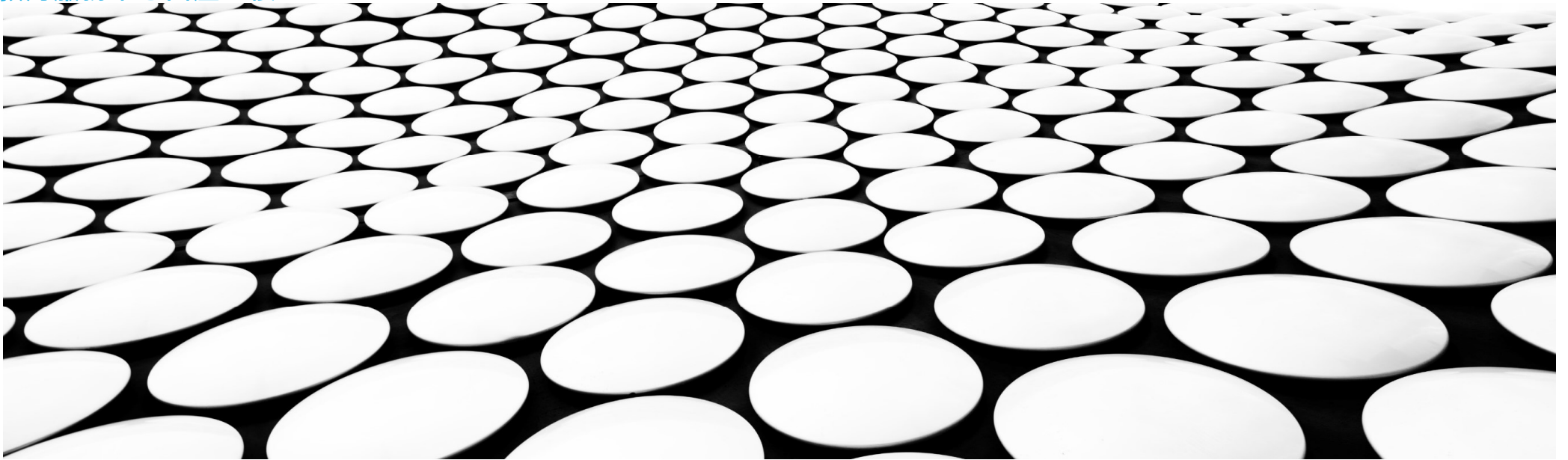

有效運用學與教資源評估健康管理與社會關懷科的學習 社會福利

日期：2024年4月12日（星期五）

地點：九龍塘沙福道19號教育局九龍塘
教育服務中心西座一樓W134室



學習元素

■ 關愛社區

- 弱勢社群
- 經濟危機、人口遷徙及移民
 - 為社區、家庭及弱勢社群帶來的影響
 - 為全人健康帶來的影響
- 家庭結構 / 家庭瓦解 / 單親家庭
- 社會支援 / 幫助類別 / 人際支援網絡 / 社區聯繫

■ 社會福利制度

- 正規照顧 / 非正規照顧 / 義務工作者
- 社會福利及社會保障的概念
- 社會福利服務的分類
- 香港社會的福利發展
- 不同的社會福利制度

設計短答題



短答題

- 針對本科知識設題，以考核**學科概念** / 詞彙的**理解及應用**為主 Content based : Mainly focus on factual recall
- 期望**簡單直接**的答案. Simple and direct answers are expected
- 題問字眼需**準確**（指出 / 描述 / 闡述 / 闡釋 / 建議），**設題用字宜精煉**

- **忌**：一題內集合太多學科概念，欠焦點

Q1.

- (a) 家庭是屬於那一級社教化媒介。 (1分)
- (b) 指出兩個可能導致庭變遷的原因。 (2分)
-

Q1.

◦(a) 家庭是屬於那一級社教化媒介。(1分)

◦Ans：初級社教化

問題與答案不對應
社教化媒介？社教化類別？

◦(b) 指出兩個可能導致庭變遷的原因。(2分)

- Ans：家庭衝突
- 家庭分離
- 家庭瓦解

答案難以給分，
答案欠清晰及絕對
設題用字可更精煉

Q1. (Modified)

- (a) 指出家庭所屬社教化類別。 (1分)
- (b) 描述家庭瓦解可能對兒童社交發展帶來的兩項負面影響。 (2分)

◦ **Ans.**

(a) 初級社教化

(b) 因應轉變，兒童可能被迫扮演家長的角色，由被照顧者成為照顧者 / 更能明白別人的困難，建立同理心

家庭瓦解可能影響兒童與人相處 / 建立關係的方式 / 較為退縮

Q2.

- 2019冠狀病毒病(COVID-19) 疫情曾經遍及全球。描述經濟衰退在疫情期間如何影響全人健康。

Q2.

2019冠狀病毒病(COVID-19) 疫情曾經遍及全球。描述經濟衰退在疫
情期間如何影響全人健康。

兩者沒有關係

題問字眼：如何影響

→須解釋A如何引致B的過程

◦ Ans.

- 生理健康 - 身心症 / 長期壓力下較易患上傳染病
- 心理健康 - 情緒低落，引發抑鬱困擾情緒
- 社交健康 - 社交活動減少，造成孤立

Q2. (Modified)

- 描述經濟衰退對精神健康的各一項正面及負面影響。
(2分)

Ans.

正面影響：

- 克服困難，建立抗逆力

負面影響：

- 因經濟困難而情緒低落，引發抑鬱困擾情緒

Q3.

◦ 社區照顧的推行有不同的模式，完成下表。(3分)

| 社區照顧的推行模式 | 例子 |
|-----------|---------------------|
| (a) | 女兒長期在家裡照顧患上腦退化的母親 |
| (b) | 地區關愛隊運送物資支援受雨災影響的居民 |
| (c) | 鄰里和親友在有需要時互相照顧 |

Q3. 社區照顧的推行有不同的模式，完成下表。(3分)

| 社區照顧的推行模式 | 例子 |
|-----------|---------------------|
| (a) | 女兒長期在家裡照顧患上腦退化的母親 |
| (b) | 地區關愛隊運送物資支援受雨災影響的居民 |
| (c) | 鄰里和親友在有需要時互相照顧 |

○ Ans.

- (a) 家居照顧
- (b) 義工服務
- (c) 社會支援網絡

社區照顧模式？
社區照顧形式？
提供服務的模式？

Q3. (Modified)

- 按社區照顧包括正規照顧和非正規照顧，以不同形式的社區照顧，以例子的英文字母填寫以下答案。(4分)

| | 照顧例子 |
|-----|-------------------------|
| (a) | 女兒長期在家裡照顧患上腦退化的母親 |
| (b) | 地區服務及關愛隊伍運送物資支援受雨災影響的居民 |
| (c) | 鄰里和親友在有需要時互相照顧 |
| (d) | 醫院管理局的義工在醫院提供情緒及社交支援 |

Ans.

正規照顧例子：_____

非正規照顧例子：_____

◦正規照顧例子：b, d

◦非正規照顧例子：a, c

Q4.

- 從社會適應和心理的層面，分別各指出一項父母離婚可能對子女產生的影響。(2分)

Q4.

- 從社會適應和心理的層面，分別各**指出**一項父母離婚可能對子女產生的影響。(2分)

宜使用正確的問題字眼
指出→描述

Ans.

- 社會適應 - 角色混淆，影響日後社交關係
- 心理 - 對別人的信任感 / 缺乏安全感 / 建立親密關係的信心

Q4. (Modified)

- 分別從生理及心理的角度，描述父母離異可能對子女產生的影響。(2分)

Ans.

- .生理角度 – 照顧者的轉變可能會引致營養、日常照顧及作息等需要未能滿足而構成健康風險
- .心理角度 - 對別人的信任感 / 缺乏安全感 / 建立親密關係的信心

Q5.

- 在危機出現時，人際網絡支援可以提供不同的社會網絡的幫助。完成下表。(4分)

| 社會網絡的幫助 | 幫助的例子 |
|---------|------------------------|
| (a) | 聆聽及了解危機的情況，關心處於危機的人的需要 |
| (b) | 迅速地與處於危機的人或其相關的成員取得聯絡 |
| 實質幫助 | (c) |
| (d) | 與處於危機的人商討對策、給予意見 |

Q5.

- 在危機出現時，人際網絡支援可以提供不同的社會網絡的幫助。完成下表。(4分)

| 社會網絡的幫助 | 幫助的例子 |
|---------|------------------------|
| (a) | 聆聽及了解危機的情況，關心處於危機的人的需要 |
| (b) | 迅速地與處於危機的人或其相關的成員取得聯絡 |
| 實質幫助 | (c) |
| (d) | 與處於危機的人商討對策、給予意見 |

Ans.

(a)情感支持

(b)友誼

(c)為在危機中的親友照顧
幼兒、煮飯接送

(d)建議和訊息

Q6.

- 以社區中心為例，**闡述**兩項社區發展及支援服務所提供的功能。(4分)

Q6.

- 以社區中心為例，闡述兩項社區發展及支援服務所提供的功能。(4分)

設問較空泛，欠焦點

建議聚焦其中一項（社區發展或支援服務）
相關服務例子？發揮社區功能？

◦ Ans.

- 社會參與：透過舉辦各種小組及社區工作活動，團結居民並促進其公民意識
- 感情：透過舉辦各種小組及社區工作活動，建立對社區的歸屬感

Q6. (Modified) 【發揮社區功能】

◦ 描述以下有助弱勢社群解決個人危機的社區功能。(2分)

◦ 感情功能：

◦ 經濟：

◦ Ans.

- 感情功能：成員互相支持及互相幫助，滿足彼此在感情上和物質上的需要
- 經濟：提供工作給成員，並進行各種經濟及商業活動

Q7.

- 指出兩項義工服務的特性。並闡述其在社區照顧方面的重要性。(4分)

Q7.

指出兩項義工服務的特性。並闡述其在社區照顧方面的重要性。(4分)

Ans.

特性: (下列任何兩項)

- 不求回報的付出
- 自願及非強迫性
- 帶有服務或幫助他人的目的
- 服務對象主要是脆弱社群

在社區照顧方面的重要性: (下列任何兩項)

- 為有需要的人 (脆弱社群) 提供幫助和支援
- 令長期病患者、需要依賴他人照料的人、精神病康復者及殘障人士可以在其熟悉的社區環境下維持自足的生活
- 避免不必要的住院及隔離
- 加強家庭及社區關係

設問較空泛，何謂重要性？
答案未能完全展示該問題字眼下對概念
詮釋的要求

Q7. (Modified)

指出義工服務的一項特徵，並以此特徵解釋為什麼義工服務能補足正規照顧。(4分)

◦ **Ans.**

特徵: (下列任何兩項)

- 照顧者不會因所提供的服務收取任何正式的酬勞

原因:

- 由於不涉及薪酬成本，義務工作可以提供額外資源 (例如：人力資源)，從而補足正規照顧提供的服務

Q8.

- 闡述經濟增長對弱勢社群可能出現的正面影響。(2分)

Q8.

- 闡述經濟增長對弱勢社群可能出現的正面影響。(2分)

注意每題分數分佈！

弱勢社群的個人福祉？社會福祉？

設題用字較空泛

◦ Ans.

- 政府收入增加，可以增撥資源為弱勢社群開展新的福利項目

Q8. (Modified)

從以下層面，描述經濟增長對弱勢社群**生理健康**的**正面及負面影響**各一項。(2分)

| | 正面影響: | 負面影響: |
|------|-------|-------|
| 個人層面 | (a) | (c) |
| 社會層面 | (b) | (d) |

◦ Ans.

- 家庭收入提高，有能力去購買醫療照顧及健康服務 / 營養充足的健康食品，疾病風險相對減少 / 更有可能改善健康問題
- 政府收入增加，可以放寬限制，增撥資源，令醫療照顧及健康服務改善，弱勢社群患上疾病風險相對減少
- 工時的增加，工作壓力上升，引起免疫力下降、焦慮引起的身心症狀，造成亞健康 / 不良健康狀態 / 健康風險
- 地區經濟發展或會帶來環境污染，使弱勢社群居住環境惡化，為他們帶來更多健康風險

Q9. (Modified) 【相關服務例子】

以照顧殘疾人士的**就業需要**為例，指出一項由社會福利署資助的**社區支援服務類別**。(1分)

○ Ans.

- 康復及訓練中心

考概念

- 給予例子
- 學生指出背後概念
- 例如：指出長者日間護理中心所展示的兩項正式照顧的特徵。

考例子

- 給予學科概念
- 學生指出例子
- 例如：指出為行動不便的長者提供的一個正式照顧的例子。

-
- 解釋：一般是2選1，因為短答題一般要求的回應較短。

題目

修改方向

短答題

Q1：正式照顧及
非正式照顧

- 一、「考例子」
- 二、「考概念」

Q2：社會福利服務
的類別和形式

- 一、配合人生階段
- 二、「形式」VS.「角色」

Q3：COVID-19期間
保就業計劃

- 一、課程不要求計劃詳情
- 二、沒有學科概念
- 三、時效較短

Q4：社會保障

- 一、同欄與同列的意思
- 二、計劃描述的代表性

Q.1

短答題

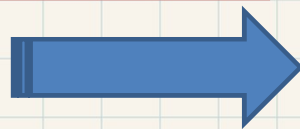
原來題目

- 「分別舉出一個例子以說明義務工作包含正規照顧及非正規照顧的特色。」

修改方向

- 方向：「考例子」及「考概念」
- 考概念：「以義務工作發展局的家居維修義工隊為例，解釋義務工作如何同時具備正規照顧與非正規照顧的特徵。」

- 解釋：一般是2選1，因為短答題一般要求的回應較短。



| 1 | 建議答案 | 分數 |
|---|----------------------------------------------|----|
| | 正規照顧 | 1 |
| | • 由專業人士(持水電牌照) / 義務工作發展局 統籌 / 監管 / 指導 / 提供服務 | |
| | 非正規照顧 | |
| | • 義務工作者不會向接受家居維修服務者收取費用 | 1 |

原來題目

- 「舉列兩類主要的社會福利服務。」

修改方向

- 方向：配合人生階段
- 「指出三類社會福利署按不同人生階段提供的社會福利服務。」

建議答案

- 兒童期：家庭及兒童服務
- 青少年期：青少年服務
- 老年期：老人服務

-
- 解釋：以學科內容擬定問題，較能評核學生對本科知識的掌握。

原來題目

- 「除了直接提供外，指出其餘兩項政府提供社會福利服務的形式。」

修改方向

- 方向：「形式」VS.「角色」
- 「除了直接提供外，指出其餘兩項政府提供社會福利服務的**角色**。」

建議答案

- 資助
- 監管

- 解釋：答案中的「監管」較貼近提供服務的「角色」。

原來題目

- 「在2019新冠病毒病疫情爆發期間，很多基層市民面臨失業的困境。分別舉例並說明政府及非政府組織如何為他們提供就業保障的安全網。」

一、課程不要求計劃詳情

二、沒有學科概念

三、時效較短

修改方向

- 在2019新冠病毒病（COVID-19）疫情爆發期間，有基層市民面臨失業的困境。**舉出在這期間的正式照顧與非正式照顧例子，並解釋該照顧如何提供不同類別的社會支援，以照顧受影響市民的需要。**

建議答案

正式照顧

- 保就業計劃
- 實質支援：推出短期的保就業措施，保障僱員免被僱主解僱

非正式照顧

- 家人 / 鄰居提供的照顧 (社會支援網絡)
- 情緒支援：父母面對失業的不安時，子女主動關心和陪伴父母，以舒緩他們的不安

- 解釋：可嘗試以學科概念考核，例如在COVID-19期間市民得到的正式照顧與非正式照顧、政府措施以剩餘福利或制度再分配模式提供等。

Q.4

短答題

- 解釋：一、同欄與同列的意思。二、計劃描述的代表性

原來題目

- 一、「保障範圍(?)」
- 二、「以特別需要津貼形式提供，有限制申請資格(?)」

4. 下表展示了香港的社會保障計劃，完成下表。(5分)

| 社會保障計劃 | 須予供款計劃 | 無須供款計劃 | |
|--------|-----------|--------|---------------------|
| | | 需入息審查 | 無需入息審查 |
| 性質 | 個人及強制性的儲蓄 | 公共援助金 | (d) |
| 保障範圍 | 自己的個人責任 | (b) | 以特別需要津貼形式提供，有限制申請資格 |
| 例子 | (a) | (c) | (e) |

修改方向

- 一、「理念(?)」
- 二、「福利是每個公民的權利，發揮資源再分配的效果(?)」

4. 下表展示了香港的社會保障，完成下表。(5分)

| 社會保障 | 須予供款計劃 | 無須供款計劃 | |
|------|-----------|--------|------------------------|
| | | 需入息審查 | 無需入息審查 |
| 性質 | 個人及強制性的儲蓄 | 公共援助金 | (d) |
| 理念 | 自己的個人責任 | (b) | 福利是每個公民的權利，發揮資源再分配的效果。 |
| 例子 | (a) | (c) | (e) |

短答題

- 讓學生理解學科 / 課題重要概念
- 讓學生應用學科知識
 - 1) 讓學生舉出例子來說明他們對學科 / 課題概念的理解；
 - 2) 通過給予學生例子，讓他們應用所學概念回答

設題小貼士：

- 流程：概念→應用，有層次地逐步發展（由淺入深）
- 提問字詞要精準
- 避免背誦資料、活動及計劃內容

短答題

- 例子1

就香港的三層醫療護理，完成下表。(6分)

| 三層醫療護理 | 描述 | 醫療護理服務例子 |
|---------|----------------------|----------|
| (a) | 病人與醫生(例如全科醫生)的第一個接觸點 | (b) |
| 第二層醫療護理 | (c) | (d) |
| 第三層醫療護理 | (e) | (f) |

設計資料題



資料回應題（結構題）

- 數據分析 Data analysis is required.
- Data may be presented in the form of **figures, tables, charts** etc.
- Focus on assessing reasoning skills when **interpreting phenomena / trends / patterns of issues**.
- Higher cognitive level is required.

Q1

1. 根據2021年由政府統計處進行的人口普查，香港人口由2011年至2021年增長了4.8%。

◦ 資料1

◦ 1991年至2021年家庭住戶數目

| 年份 | 1991 | 2001 | 2011 | 2021 |
|--------------|------|------|------|------|
| 家庭住戶數目 (百萬戶) | 1.58 | 2.05 | 2.37 | 2.67 |

◦資料2

◦1991年至2021年按住戶人數劃分的家庭住戶分布

| 年份 | 按住戶人數劃分的家庭住戶比率 | | | |
|------|----------------|-------|-------|-------|
| | 1人 | 2人 | 5人 | 6人及以上 |
| 1991 | 14.3% | 18.4% | 14.3% | 10.9% |
| 2001 | 15.7% | 21.8% | 11.9% | 5.8% |
| 2011 | 17.1% | 25.2% | 9.0% | 3.3% |
| 2021 | 20.2% | 28.7% | 7.2% | 2.9% |

◦資料3

◦2011年及2021年有65歲及以上長者的家庭住戶數目

| 年份 | 按住戶人數劃分的有65歲及以上長者的家庭住戶數目 | | | |
|------|--------------------------|--------|-------|-------|
| | 1人 | 2人 | 5人 | 6人及以上 |
| 2011 | 119376 | 203240 | 58648 | 35210 |
| 2021 | 188569 | 342940 | 67429 | 41943 |

三則資料均為圖表數據，
影響設題的多元化，發揮空間不大（較單一）。
宜加入文字資料

Q1

- (a) 根據資料1，描述香港家庭住戶數目在1991年至2021年的變化。計算2011年至2021年的家庭住戶數目的變化率，並以此比較其與同時期的人口增長率。(3分)

Ans.

- 香港家庭住戶數目由1991年的158萬持續增加至2021年的267萬
- 2011年至2021年的家庭住戶數目增加了12.7%
- 家庭住戶數目的增長率 (12.7%) 比人口增長率 (4.8%) 快

Q1(a)

- (a) 根據資料1，描述香港家庭住戶數目在1991年至2021年的變化。計算2011年至2021年的家庭住戶數目的變化率，並以此比較其與同時期的人口增長率。(3分)

題目過於複雜，盡量避免加入過多不必要的分析，與後續題目關係不大

Ans.

- 香港家庭住戶數目由1991年的158萬持續增加至2021年的267萬
- 2011年至2021年的家庭住戶數目增加了12.7%
- 家庭住戶數目的增長率 (12.7%) 比人口增長率 (4.8%) 快

Q1 (b)

(b) 根據資料2，描述在 1991至 2021年間香港家庭的每戶平均人數的變化。指出由這些變化所反映的家庭結構轉變的趨勢，並指出兩項相關的原因。(5分)

Ans.

- 香港家庭住戶的每戶平均人數在一或二人的住戶的比率持續增加
- 每戶平均人數在五人及六人以上的住戶的比率持續由下降
- 家庭結構: 由擴大家庭轉變為核心家庭
- 原因: (下列任何兩項)
 - 出生率下降
 - 較多人於婚後不與父母同住
 - 夫婦選擇不要孩子
 - 移民
 - 跨境婚姻
 - 離婚

Q1 (b)

(b) 根據資料2，描述在 1991至 2021年間香港家庭的每戶平均人數的變化。指出由這些變化所反映的家庭結構轉變的趨勢，並指出兩項相關的原因。(5分)

Ans.

- 香港家庭住戶的每戶平均人數在一或二人的住戶的比率持續增加
- 每戶平均人數在五人及六人以上的住戶的比率持續由下降
- (不成立) 家庭結構: 由擴大家庭轉變為核心家庭
- 原因: (下列任何兩項)
 - 出生率下降
 - 較多人於婚後不與父母同住
 - 夫婦選擇不要孩子
 - 移民
 - 跨境婚姻
 - 離婚

題目設題過於單一，考核學生相同的分析能力

概念謬誤：家庭人數數目並不代表家庭結構！

Q1 (a) (b) (Modified)

◦資料1

◦1991年至2021年按住戶人數劃分的家庭住戶分布

| 年份 | 按住戶人數劃分的家庭住戶比率 | | | |
|------|----------------|-------|-------|-------|
| | 1人 | 2人 | 5人 | 6人及以上 |
| 1991 | 14.3% | 18.4% | 14.3% | 10.9% |
| 2001 | 15.7% | 21.8% | 11.9% | 5.8% |
| 2011 | 17.1% | 25.2% | 9.0% | 3.3% |
| 2021 | 20.2% | 28.7% | 7.2% | 2.9% |

Q1 (a) (b) (Modified)

(a) 根據資料1，**描述**在 1991至 2021年間香港家庭的每戶平均人數的**兩項趨勢**，並**提出兩個**可能原因解釋這變化。(4 分)

Ans.

- 香港家庭住戶的每戶平均人數在一或二人的住戶的比率持續增加
- 每戶平均人數在五人及六人以上的住戶的比率持續由下降
- 原因: (下列任何兩項)
- 家庭成員因死亡/移民/成年想獨立生活/結婚/ 離婚而離開
- 較多夫婦選擇不生育
- 跨境婚姻，部分家庭成員不在香港居住
- 生育率下降，普遍家庭成員減少

Q1 (c)

(c) 根據資料3，指出長者生活的最普遍的一類型家庭結構。
引用數據以支持你的答案。(2分)

Ans.

- 核心家庭
- 在2011年及2021年，有65歲及以上長者的家庭住戶最多的都是2人家庭

。

Q1 (c)

(c) 根據資料3，指出長者生活的最普遍的一類型家庭結構。
引用數據以支持你的答案。(2分)

Ans.

● (不成立) 核心家庭

● 在2011年及2021年，有65歲及以上長者的家庭住戶最多的都是2人家庭

○

概念謬誤：家庭人數數目並不代表家庭結構！

Q1 (d)

d) 根據資料3，計算並描述在2011至 2021年間獨居長者住戶的變化。
引用數據以支持你的答案。(3分)

Ans.

- 獨居長者住戶大幅上升
- 獨居長者住戶由 2011年的119 376 戶上升至2021年的188 569 戶，
- 上升比率為58.0%

Q1 (d)

d) 根據資料3，**計算並描述**在2011至 2021年間獨居長者住戶的變化。
引用數據以支持你的答案。 (3分)

Ans.

- 獨居長者住戶大幅上升
- 獨居長者住戶由 2011年的119 376 戶上升至2021年的188 569 戶，
- 上升比率為58.0%

題目設題過於單一，考核學生相同的分析能力
涉及過多計算的題目

Q1 (c) (d) (Modified)

◦資料2:

根據統計處於2021年進行的人口普查結果顯示，本港有65歲及以上長者的家庭住戶數目已超過102萬戶，當中有近19萬為獨居長者。疫情下，一些獨居者顯得孤立無援，生活、健康和社交狀況，均令人擔憂。隨著年齡增長，獨居老人終因疾病導致生理功能逐漸衰退而面臨生活無法自理的問題，增加獨立生活的風險。長者獨居存在著不少風險和挑戰，長者的視力、聽力會逐漸衰退，對周圍環境的判斷力、平衡能力和觀察力都會降低。而一些用品或服務或有助保障獨居長者安全，以及提升其生活質素。

加入文字資料（獨居長者），使設題避免過於單一
設題可更多元化，以更全面評核學生能力
加入更多本課知識及資料內容連結不同課題知識

Q1 (c) (d) (Modified)

(b) 指出一項獨居長者面對的危險類別，並根據資料2解釋你的答案。(2分)

Ans.

● (外在) 環境危險 / 危害

■ 隨著年紀漸長，長者的視力、聽力會逐漸衰退，對周圍環境的判斷力、平衡能力和觀察力都會降低，令長者容易跌倒，增加骨折風險。

考核學生歸納及延伸資料的能力，
並加入主題冊1的學科知識

Q1 (c) (d) (Modified)

(c)以全人健康的不同層面，**描述**獨居長者面對的困難。(2分)

◦ **Ans.**

連結主題冊2的學科知識

● **生理健康**

- 長者在飲食上可能面臨咀嚼困難或特殊的飲食要求，需要額外照顧；而忘記定時服藥、錯誤地服用藥物劑量或不理解藥物的使用方法
- 獨居長者因體力下降、身體靈活度減低等原因，難以自行進行家居清潔

● **心理健康**

- 因為行動不便等各種原因長期獨留家中、抑或社交活動及親友陪伴逐漸減少，都會容易令長者產生孤獨感、
- 長期獨自面對生活上的各種挑戰，亦會造成壓力，長期有機會構成抑鬱症

● **社交健康**

- 被社會排斥，常因缺乏家庭和社會支持和與外界隔離，造成無人關懷照顧的情況

(e) 指出一類由非政府機構為獨居長者提供的社區支援服務，並闡述其中兩項工作。
(3分)

Ans.

- 長者支援服務隊
- (下列任何兩項)
 - 透過外展手法，識別可能需要社會服務的長者
 - 動員社區人士及及義工服務長者
 - 透過鄰舍網絡及義工網絡定期探訪獨居長者
 - 為有需要支援服需要的長者提供以下服務:
 - 電話慰問獨居長者
 - 提供關懷和情緒支援
 - 介紹社區資源
 - 轉介長者接受持續服務

(e) 指出一類由非政府機構為獨居長者提供的社區支援服務，並闡述其中兩項工作。
(3分)

Ans.

- 長者支援服務隊
- (下列任何兩項)
 - 透過外展手法，識別可能需要社會服務的長者
 - 動員社區人士及及義工服務長者
 - 透過鄰舍網絡及義工網絡定期探訪獨居長者
 - 為有需要支援服需要的長者提供以下服務:
 - 電話慰問獨居長者
 - 提供關懷和情緒支援
 - 介紹社區資源
 - 轉介長者接受持續服務

題目字眼「工作」過於空泛，
難以評分

Q1 (e) (Modified)

(d) 指出本港支援獨居長者的一個正規照顧例子及一個非正規照顧例子。
(2 分)

◦ Ans.

◦ 正規照顧例子

● 長者地區中心 / 長者鄰舍中心 (長者中心) / 家居及社區照顧服務 / 關懷獨居老人服務計劃

◦ 非正規照顧例子

◦ 由家人 / 朋友 / 鄰居提供的社會支援

Q1 (e) (Modified)

(d) 解釋正規照顧可如何提供不同類別的社會支援，以回應獨居長者的需要。(4分)

◦ Ans.

- 情感支持 - 透過長者中心義工的定期探訪，為他們提供情緒及心理上的支持，減輕他們的孤獨感
- 友誼 - 透過參加長者中心活動認識朋友，擴闊他們的社交網絡
- 實質幫助 - 家居及社區照顧服務提供家務支援、個人照顧、護理、復康、日間照顧
- 建議及資訊 - 長者中心提供輔導、轉介、協助處理長期護理服務申請

Q1 (e) (Modified)

(e) 社區照顧分為「在社區內的照顧」和「由社區負責照顧」。以合適的例子闡釋如何運用以下兩個概念滿足本港獨居長者的社交需要。(2分)

Ans.

在社區內的照顧

- 透過由社會福利署資助的長者社區支援服務，例如長者地區中心 / 長者鄰舍中心 / 長者活動中心 / 老有所為活動計劃 / 「護老同行」計劃 / 長者日間護理中心 / 綜合家居照顧服務 / 改善家居及社區照顧服務
 - 協助獨居長者留在自己的家庭及社區內生活

由社區負責照顧

- 透過社區內的人士，如家庭、親友、鄰舍或義工等
- 關懷區內獨居長者的社交需要

Q2

◦資料1

有機構訪問了208個居於劏房的單獨兒童照顧者（下稱「單親照顧者」），當中有75.9%受訪者家中只由1名成人/長者照顧1名兒童，另外有24.1%受訪者家中只由1名成人/長者照顧2名或以上兒童。這些家中較年長成員需要單獨背負照顧兒童的責任，亦面對經濟困難，有51.2%家庭生活 在貧窮線下，當中22.1%沒有領取綜合社會保障援助，部分照顧者同時需要兼顧工作，有40.2%受訪者表示因照顧家人而減少與親友接觸，在他們臥病在床需要人照顧時得不到任何幫助44.4%。此外，單親照顧者因居住環境空間不足，難以有親友探訪。不少受訪者在身心健康上出現問題。

- 資料2

- 居於劏房的單獨兒童照顧者對社會保障制度的認知

| 社會保障制度 | 綜合社會保障援助 | 食物援助 | 在職家庭津貼 |
|--------|----------|-------|--------|
| 認識的比率 | 94.7% | 60.1% | 69.2% |

- 資料3

- 居於劏房的單獨兒童照顧者使用社會服務的情況

| 社會服務 | 家庭服務 | 幼兒服務 | 青少年服務 | 社區發展服務 |
|------|-------|------|-------|--------|
| 使用比率 | 17.8% | 7.7% | 7.7% | 29.8% |

(a)根據資料 1，指出兩項居於劏房的單親照顧者所面對的困難。
(2分)

Ans.

- 單獨照顧家中兒童
- 貧窮

(a) 根據資料 1，指出兩項居於劏房的單親照顧者所面對的困難。
(2分)

HMSC 科的資料題不是閱讀理解，
不用文字歸納，設題意義不大

Ans.

- 單獨照顧家中兒童
- 貧窮

(b) 根據資料 1，居於劏房的單親照顧者缺乏哪一方面的支援。
引用資料以描述他們的情況。(2分)

Ans.

- 人際支援網絡 / 社交上的支援
- 有40.2%受訪者表示因照顧家人而減少與親友接觸，在他們臥病在床需要人照顧時得不到任何幫助

(b) 根據資料 1，居於劏房的單親照顧者缺乏哪一方面的支援。
引用資料以描述他們的情況。(2分)

答案過於偏頗，經濟支援？

Ans.

- (不一定社交支援) 人際支援網絡 / 社交上的支援
- 有40.2%受訪者表示因照顧家人而減少與親友接觸，在他們臥病在床需要人照顧時得不到任何幫助

Q2(b) (Modified)

- (a) 根據資料1，**闡釋**貧窮如何影響劏房單親照顧者的**社交支援網絡**，**引用**資料以描述你的答案。(2分)

考核學生對**社交支援網絡**概念的認識
使用不同題問字眼

Ans.

對社交支援網絡的影響：

- 因需要工作，減少社交生活，令社交支援網絡縮小 / 變得鬆散

引用資料：

- 居住環境空間不足，難以有親友探訪

(c) 根據資料1，指出兩項原因以界定居於劏房的單親照顧者為弱勢社群。(2分)

◦ Ans

- 居於劏房的單親照顧者遇上困難時難以解決危機，因為
- 財富 - 家庭生活 在貧窮線下
- 人際網絡 - 生活在鬆散的人際網絡

(c) 根據資料1，指出兩項原因以界定居於劏房的單親照顧者為弱勢社群。(2分)

答案未能有效地應用學科概念知識
(弱勢社群的特徵)

○ Ans

- 居於劏房的單親照顧者遇上困難時難以解決危機，因為
- 財富 - 家庭生活在貧窮線下
- 人際網絡 - 生活在鬆散的人際網絡

Q2(c) (Modified)

(b) 根據資料 1，**描述**劏房的單親照顧者的兩項弱勢社群特徵。(2分)

Ans

緊扣弱勢社群的特徵，
並運用資料1

○ **特徵：**

- 難以運用個人資源(包括能力、財富、人際網路等)解決危機 - 家庭生活在貧窮線下 / 因照顧家人而減少與親友接觸 / 居住環境空間不足，難以有親友探訪
- 比一般人更容易處於危機當中 / 他們需要額外與及時的援助 - 臥病在床需要人照顧時得不到任何幫助

Q2c

◦資料1 (Modified)

有機構訪問了208個居於劏房的單獨兒童照顧者（下稱「單親照顧者」），當中有75.9%受訪者家中只由1名成人 / 長者照顧1名兒童，另外有24.1%受訪者家中只由1名成人/長者照顧2名或以上兒童。這些家中較年長成員需要單獨背負照顧兒童的責任，亦面對經濟困難，有51.2%家庭生活生活在貧窮線下，當中22.1%沒有領取綜合社會保障援助，部分照顧者同時需要兼顧工作，他們擔心沒有安定的居所，並且三餐不繼。有40.2%受訪者表示因照顧家人而減少與親友接觸，在他們臥病在床需要人照顧時得不到任何幫助44.4%。此外單親照顧者因居住環境空間不足，難以有親友探訪。

Q2. 額外題目：

(c) 根據資料 1，根據馬斯洛的需求層次理論，指出及解釋劏房的單親照顧者在哪一個層次未能獲得滿足。(2分)

連結主題冊1的學科知識，
並運用資料

Ans:

- 安全需求

- 劏房的單親照顧者他們擔心沒有安定的居所，並且三餐不繼，缺乏長遠生存的需求，例如一個安全、熟悉及可預測的環境和免於恐懼、疾病和危險

(d)根據資料1，闡述居於劏房的單親照顧者在全人健康方面的狀況。(6分)

◦ **Ans.**

- **生理:**長時間的照顧工作令身體不能放鬆和休息不足，容易出現疲倦、關節腫痛、胃痛等身體不適的情況
- **心理:**居於劏房的照顧者在面對沉重的經濟及照顧壓力下，或更容易處於較脆弱的狀態，精神健康上出現問題
- **社交:**照顧責任及居於劏房等影響他們社交狀況，有社交退縮的問題

(d)根據資料1，闡述居於劏房的單親照顧者在全人健康方面的狀況。(6分)

注意每題分數分佈！
題目字眼「狀況」過於空泛，難以評分

- Ans.
- 生理: 長時間的照顧工作令身體不能放鬆和休息不足，容易出現疲倦、關節腫痛、胃痛等身體不適的情況
- 心理: 居於劏房的照顧者在面對沉重的經濟及照顧壓力下，或更容易處於較脆弱的狀態，精神健康上出現問題
- 社交: 照顧責任及居於劏房等影響他們社交狀況，有社交退縮的問題

Q2(d) (Modified)

- (d) **描述** 劊房的單親照顧者面對的**壓力**如何影響全人健康。
(3分)

設題方向更清晰明確
連結主題冊4的學科知識

- Ans.
- **生理健康的影響** - 長時間的照顧工作，持續的壓力會導致心身症，例如皮膚病 (濕疹、麻疹等) / 消化性潰瘍 / 強烈和持續的壓力會導致失眠，令身體免疫力下降，增加感染傳染病的風險
- **精神健康的影響** - 強烈和持續的壓力會引發精神障礙，例如焦慮症 / 抑鬱症 / 減弱專注力和記憶力，妨礙決策
- **社交健康的影響** - 持續的壓力會導致衝突的發生 / 不良的人際關係 / 社交退縮 / 自我孤立

Q2. 額外題目：

(e) 指出及解釋兩類社會支援如何協助劏房的單親照顧者。
(4分)

連結主題冊7的學科知識！

(以下任何兩項)

- 情感支持：分享、聆聽，支持單親照顧者面對的壓力
- 實質幫助：直接給予單親照顧者物質支援，以解決困難和生活所需
- 建議及資訊：提供生活的資訊，例如就業/照顧技巧

(e) 根據資料2，總結居於劏房的單親照顧者對社會保障制度的認知度。(2分)

Ans.

- 超過一半居於劏房的單親照顧者認識調查所提及的所有社會保障制度
- 對綜合社會保障援助的認知最高，達94.7%
- 反映部分居於劏房的單親人士，與社會福利系統的聯繫較薄弱，若他們有需要時亦未必有渠道求助

(e) 根據資料2，**總結**居於劏房的單親照顧者對社會保障制度的認知度。(2分)

題問字眼「總結」過於空泛，
學生難以作答
答案推論存有疑點

Ans.

- 超過一半居於劏房的單親照顧者認識調查所提及的所有社會保障制度
- 對綜合社會保障援助的認知最高，達94.7%
- 反映部分居於劏房的單親人士，與社會福利系統的聯繫較薄弱，若他們有需要時亦未必有渠道求助

(f)根據資料3，指出並解釋居於劏房的單親照顧者在使用社會服務的情況。(2分)

Ans.

- 大部分受訪者沒有使用社會服務
- 部分居於劏房的單親照顧者對社會福利缺乏認知，與社會服務單位接觸較少

。

(f) 根據資料3，指出並解釋居於劏房的單親照顧者在使用社會服務的情況。(2分)

Ans.

- 大部分受訪者沒有使用社會服務
- 部分居於劏房的單親照顧者對社會福利缺乏認知，與社會服務單位接觸較少

Q2(e)(f) (Modified)

- 資料2
 - 居於劏房的單獨兒童照顧者對社會保障制度及社會服務的使用情況

- **社會保障制度**

| | 綜合社會保障援助 | 食物援助 | 在職家庭津貼 |
|------|----------|-------|--------|
| 使用比率 | 94.7% | 60.1% | 69.2% |

- **社會服務**

| | 家庭服務 | 幼兒服務 | 青少年服務 | 社區服務 |
|------|-------|------|-------|-------|
| 使用比率 | 17.8% | 7.7% | 7.7% | 29.8% |

Q2(e)(f) (Modified)

(f) 根據資料2，**比較**居於劏房的單獨兒童照顧者在社會保障制度及使用社會服務的使用情況。提出**一項可能**原因以解釋該情況。(2分)

考核學生比較兩項資料的內容
使用不同問題字眼及題目難度

Ans.

- 居於劏房的單獨兒童照顧者使用情況社會服務較社會保障制度少
 - 部分居於劏房的單親照顧者對社會服務的資訊缺乏認知，與社會服務單位接觸較少

(g) 根據以上的調查結果，提出兩項由社福機構可提供的正規照顧服務，以支援居於劏房的單獨兒童照顧者。(2分)

Ans. (以下任何兩項)

- 為高危家庭及照顧者設立個案管理制度，及早介入及轉介，讓有需要人士可認識及使用相應的公共服務，支援高危照顧者及家庭
- 組織居民投入社區生活及建立社區支援網絡
- 為居於劏房的弱勢社群提供社會保障及公共服務相關的資訊；
- 連繫及轉介有需要的家庭至社會福利及公共服務系統（例如社會保障辦事處、為劏房提供服務的社會服務單位等）
- 在劏房集中的社區提供共享空間，配合硬件設施及服務，讓照顧者及其家庭（尤其家中有0至6歲學前兒童的家庭）可在此進行不同社交及發展活動，一方面接觸及辨識有潛在需要的家庭，同時加強劏房家庭的社區網絡及支援
- 加強照顧者及被照顧者的支援服務，包括增加具彈性的喘息服務和緊急支援服務，兒童緊急住宿服務、兒童照顧及暫託服務名額，支援有潛在危機的家庭

(g) 根據以上的調查結果，提出兩項由社福機構可提供的正規照顧服務，以支援居於劏房的單獨兒童照顧者。(2分)

題問字眼「社福機構」可刪減
宜運用資料2建議正規照顧服務例子較適切

Ans. (以下任何兩項)

- 為高危家庭及照顧者設立個案管理制度，及早介入及轉介，讓有需要人士可認識及使用相應的公共服務，支援高危照顧者及家庭
- 組織居民投入社區生活及建立社區支援網絡
- 為居於劏房的弱勢社群提供社會保障及公共服務相關的資訊；
- 連繫及轉介有需要的家庭至社會福利及公共服務系統（例如社會保障辦事處、為劏房提供服務的社會服務單位等）
- 在劏房集中的社區提供共享空間，配合硬件設施及服務，讓照顧者及其家庭（尤其家中有0至6歲學前兒童的家庭）可在此進行不同社交及發展活動，一方面接觸及辨識有潛在需要的家庭，同時加強劏房家庭的社區網絡及支援
- 加強照顧者及被照顧者的支援服務，包括增加具彈性的喘息服務和緊急支援服務，兒童緊急住宿服務、兒童照顧及暫託服務名額，支援有潛在危機的家庭

Q2(g) (Modified)

- 分別就資料2的社會服務類別，建議一項本港支援單獨兒童照顧者的正規照顧服務。(4分)

Ans:

- 家庭服務 – 綜合家庭服務中心 / 鄰里支援幼兒照顧計劃
- 幼兒服務 - 日間幼兒照顧服務
- 青少年服務 - 「友伴同行」劏房家庭照顧者及學童學習支援計劃 / 綜合青少年服務中心
- 社區服務 - 學前兒童課餘託管服務 / 小學生課餘託管服務

例題：

- 一、資料來源
- 二、如何使用資料回應問題 (a,d,e,f)
- 三、問題指示是否清晰 (b,c)
- 四、學科概念的準確度 (g)

Anson的例子：

- 一、使用資料：資料→學科概念 (1ac) (2bd)
- 二、使用資料：資料→解釋現象 (1bd) (2ac)
- 三、其他相關學科概念 (1e)
- 四、其他相關政府措施 (2e)

原來題目

- 「根據資料1，以社會保障及社會福利的概念，闡述所提及有關社會福利開支增加並不代表社會保障工作圓滿。」

可改善之處

- 方向：如何使用資料回應問題
- 頭兩點 - 記學科內容
- 第三點 - 分析同樣無需使用資料

答案

- 社會保障是政府建立的公眾保障
- 社會福利是由社會福利署及非政府機構為有需要人士所提供的社會服務，當中也包括其他公共服務
- 社會福利開支增加不一定完全用於最有需要的脆弱社群

例題d

資料題

原來題目

- 「根據資料 2，香港社會保障的申請數目不高，未能完全反映相關的需要，指出其中兩項原因以解釋此情況。」

可改善之處

- 方向：如何使用資料回應問題
- 第一、學生不需使用資料
- 第二、「建議」較「指出」適合

答案

- 不少計劃需要經過嚴密的資格審查，繁複的審批程序令不少受助人士卻步
- 有需要的人，尤其是孤苦無依的貧困長者對社會福利資訊的認識不足
- 合資的人士擔心「標籤效應」

原來題目

- 「根據資料 3，在「審查式社會援助」和「普及式社會津貼」類別，分別各舉出兩項在香港的例子。」

可改善之處

- 方向：如何使用資料回應問題
- 第一、學生只需像閱讀理解一樣抄寫資料
- 第二、既沒有考核學科概念，又沒有考核例子，都沒有考核學生解釋資料的能力。

答案

- 審查式社會援助：長者生活津貼 / 在職家庭津貼 / 綜合社會保障援助
- 普及式社會津貼：高齡津貼 / 傷殘津貼 / 消費券

原來題目

- 「根據資料 3，除香港外，其他地區設有社會保險，簡述社會保險的兩項好處。」

可改善之處

- 方向：如何使用資料回應問題
- 第一點 - 學生只需像閱讀理解一樣抄寫資料
- 第二及第二點 - 不需使用資料

答案

- 讓不同階層的市民共同分擔及抵禦因環境或個人轉變造成的風險(如疾病、失業、年老等)
- 制度是全民式免審查或市民已預先供款，較少機會出現負面標籤
- 增加社會保障的覆蓋度及使用比率

原來題目

- 「資料2的社會保障計劃種類是屬於那一類別的計劃，指出負責提供這些計劃的政府部門。」

可改善之處

- 方向：問題指示是否清晰
- 「哪一類別的計劃」難以令學生回答「無須予供款的社會保障計劃」

答案

- 須予供款的社會保障計劃
- 社會福利署券

原來題目

- 「根據資料 2，除緩合社會保障援助外，指出香港社會保障主要覆蓋的人口，以數據支持你的答案。」

可改善之處

- 方向：問題指示是否清晰
- 「香港社會保障主要覆蓋的人口」難以令學生回答「長者」

答案

- 長者
- 公共福利金計劃的個案有951581 (313129+587087+51365) 宗，遠超過總額一半

原來題目

- 「政府推行的「強制性公積金」不屬於社會保障。舉出這措施的一項特色作解釋。」

可改善之處

- 方向：學科概念的準確度
- 強積金是社會保障，但不是社署的社會保障「計劃」。

答案

- 政府並非直接管理強積金供款，亦無為不穩定回報分擔風險
- 無市民之間的財富再分配功能，保障按個人職業及薪金而定

例題：

- 一、資料來源
- 二、如何使用資料回應問題 (a,d,e,f)
- 三、問題指示是否清晰 (b,c)
- 四、學科概念的準確度 (g)

Anson的例子：

- 一、使用資料：資料→學科概念 (1ac) (2bd)
- 二、使用資料：資料→解釋現象 (1bd) (2ac)
- 三、其他相關學科概念 (1e)
- 四、其他相關政府措施 (2e)

Q.1a

資料題

題目

- 「根據表1，指出一個扶貧手法，並以合適的政府措施闡釋該扶貧手法。」

設題分享

- 方向：使用資料：
資料 → 學科概念 (1ac) (2bd)

1. 細閱以下資料：

表 1：按個案類別劃分的綜援個案分布情況 (截至 2021 年 3 月 31 日)

| 個案類別 | 年老 | 殘疾 | 健康欠佳 | 單親 | 低收入 | 失業 | 其他 |
|-------|---------|--------|--------|--------|-------|--------|-------|
| 個案數目 | 128 863 | 17 502 | 26 289 | 24 826 | 2 422 | 19 810 | 4 080 |
| 個案百分比 | 57.6% | 7.8% | 11.7% | 11.1% | 1.1% | 8.9% | 1.8% |

Q.1b

資料題

題目

- 「根據表1，指出及解釋百分比最高的兩個群體。」

設題分享

- 方向：使用資料：
資料 → 解釋現象 (1bd) (2ac)

1. 細閱以下資料：

表 1：按個案類別劃分的綜援個案分布情況 (截至 2021 年 3 月 31 日)

| 個案類別 | 年老 | 殘疾 | 健康欠佳 | 單親 | 低收入 | 失業 | 其他 |
|-------|---------|--------|--------|--------|-------|--------|-------|
| 個案數目 | 128 863 | 17 502 | 26 289 | 24 826 | 2 422 | 19 810 | 4 080 |
| 個案百分比 | 57.6% | 7.8% | 11.7% | 11.1% | 1.1% | 8.9% | 1.8% |

Q.1c

資料題

題目

- 「描述下列兩種模式的社會福利制度在滿足個人需要時的功能，並根據表2，指出與每種模式相對應的一項現金援助計劃。」

設題分享

- 方向：使用資料：
資料→學科概念 (1ac) (2bd)

表 2：按個案類別劃分的公共福利金個案分布情況 (截至 2021 年 3 月 31 日)

| 個案類別 | 高齡津貼 | 長者生活津貼 | 廣東計劃 | 福建計劃 | 高額傷殘津貼 | 普通傷殘津貼 |
|-------|---------|---------|--------|-------|--------|---------|
| 個案數目 | 291 228 | 605 574 | 19 257 | 1 949 | 18 294 | 140 688 |
| 個案百分比 | 27.0% | 56.2% | 1.8% | 0.2% | 1.7% | 13.1% |

Q.1d

資料題

題目

- 「根據表1、表2及表3，指出佔合計總開支比例最高的一個弱勢社群，並從社會層面解釋為何合計總開支近年不斷上升。」

設題分享

- 方向：使用資料：
資料 → 解釋現象 + 學科概念

1. 細閱以下資料：

表 1：按個案類別劃分的綜

| 個案類別 | 年老 |
|-------|---------|
| 個案數目 | 128 863 |
| 個案百分比 | 57.6% |

表 2：按個案類別劃分的公共福利金個案分

| 個案類別 | 高齡津貼 | 長者生活津貼 |
|-------|---------|---------|
| 個案數目 | 291 228 | 605 574 |
| 個案百分比 | 27.0% | 56.2% |

表 3：2016-17 至 202

| 年度 |
|----------------------|
| 綜援計劃 總開支 (百萬元) |
| 公共福利金計劃 總開支 (百萬元) |
| 合計 (百萬元) |

題目

- 「分別從社會大眾和政府的角度，描述主要以稅收資助的社會福利制度的一項優點和一項缺點。」

設題分享

- 方向：其他相關學科概念 (1e)
- 不同持分者

Q.2a

資料題

題目

- 「根據表1，指出相關服務登記率的異常，並詮釋該數值。」

設題分享

- 方向：使用資料：
資料 → 解釋現象 (1bd) (2ac)

表 1：2021-24 年度長者日間護理單位的實際情況和預算。

| | 2021-22 (實際) | 2022-23 (修訂) | 2023-24 (預算) |
|----------------|--------------|--------------|--------------|
| 名額數目 | 3 836 | 3 990 | 4 155 |
| 登記率 (%) | 105 | 105 | 105 |
| 每個名額平均每月成本 (元) | 12 083 | 12 191 | 12 499 |

題目

- 「根據表1和表2，回答i和ii。」
- 「指出中心為本和家居為本的社區照顧各一項」

設題分享

- 方向：使用資料：
資料 → 學科概念 (1ac) (2bd)

表 1：2021-24 年度 長者日間護理單位 的實際情況和預算 ↕

表 2：2021-24 年度 綜合家居照顧服務 的實際情況和預算 ↕

Q.2bii

資料題

題目

- 「在提供服務時，兩項服務的每個服務對象平均每月成本有明顯差異。指出並解釋該差異，以數據支持你的答案。」

設題分享

- 方向：使用資料：
資料→解釋現象 (1bd) (2abiic)

表 1：2021-24 年度長者日間護理單位的實際情況

| | 2021-22 (實際) |
|----------------|--------------|
| 名額數目 | 3 836 |
| 登記率 (%) | 105 |
| 每個名額平均每月成本 (元) | 12 083 |

表 2：2021-24 年度綜合家居照顧服務的實際情況

| | 2021-22 (實際) |
|------------------|--------------|
| 處理的個案數目 | 28 569 |
| 處理每宗個案平均每月成本 (元) | 3 133 |

題目

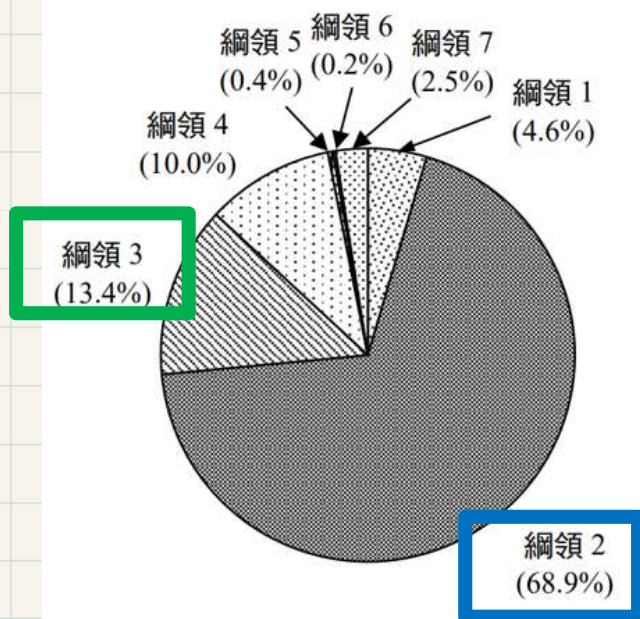
- 「根據圖1，比較撥款分配最高的兩個綱領及編制員工人數最多的兩個綱領，並建議三個原因以解釋為何有所不同。」

設題分享

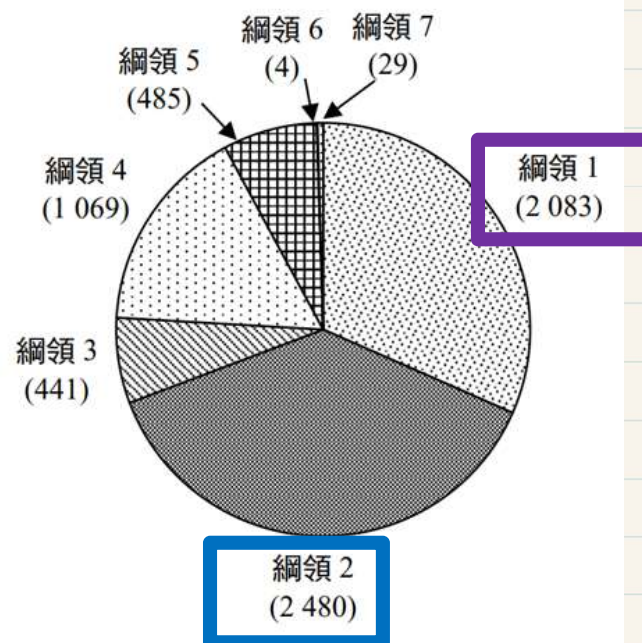
- 方向：使用資料：
資料→解釋現象 (1bd) (2ac)

圖 1：各綱領的撥款分配情況和員工人數

各綱領的撥款分配情況
(二零二三至二四年度)



各綱領的員工人數
(截至二零二四年三月三十一日止)



各綱領 (1) 家庭及兒童福利 (2) 社會保障 (3) 安老服務 (4) 康復及醫務社會服務 (5) 違法者服務 (6) 社區發展 (7) 青少年服務

題目

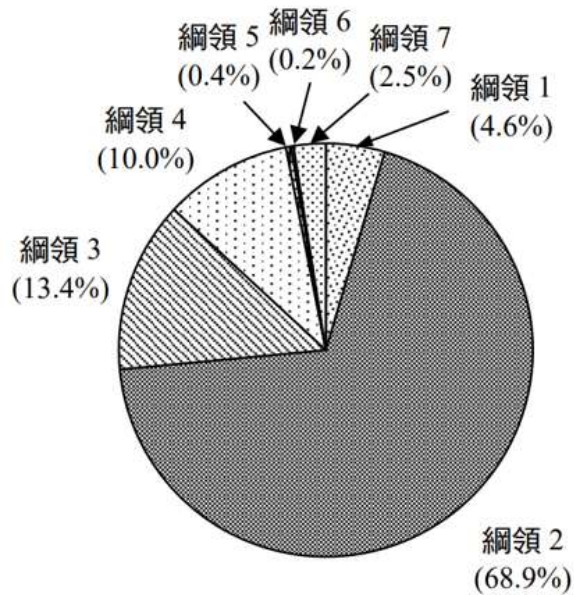
- 「指出圖1的編制員工中
最主要的兩類專業人員。」

設題分享

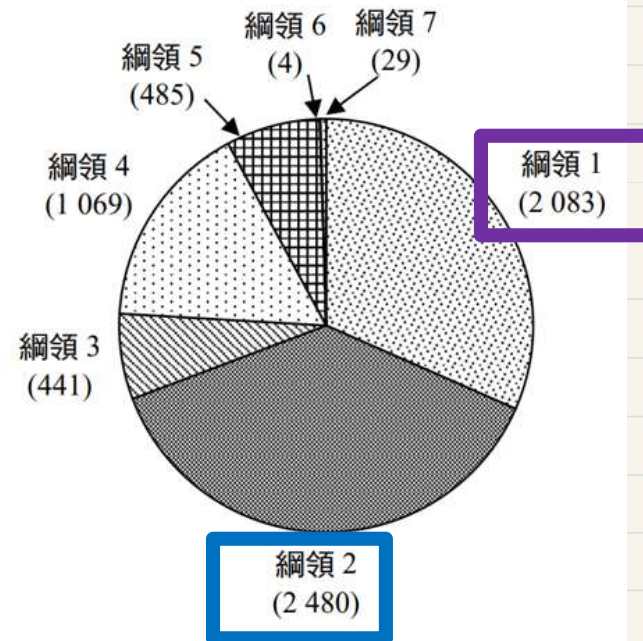
- 方向：使用資料：
資料→學科概念 (1ac) (2bd)

圖 1：各綱領的撥款分配情況和員工人數

各綱領的撥款分配情況
(二零二三至二四年度)



各綱領的員工人數
(截至二零二四年三月三十一日止)



各綱領 (1) 家庭及兒童福利 (2) 社會保障 (3) 安老服務 (4) 康復及醫務社會服務 (5) 違法者服務 (6) 社區發展 (7) 青少年服務

題目

- 「指出及解釋一項**政府措施**，以解決表1所反映的問題。」

設題分享

- 方向：其他相關政府措施 (2e)
- 解決問題

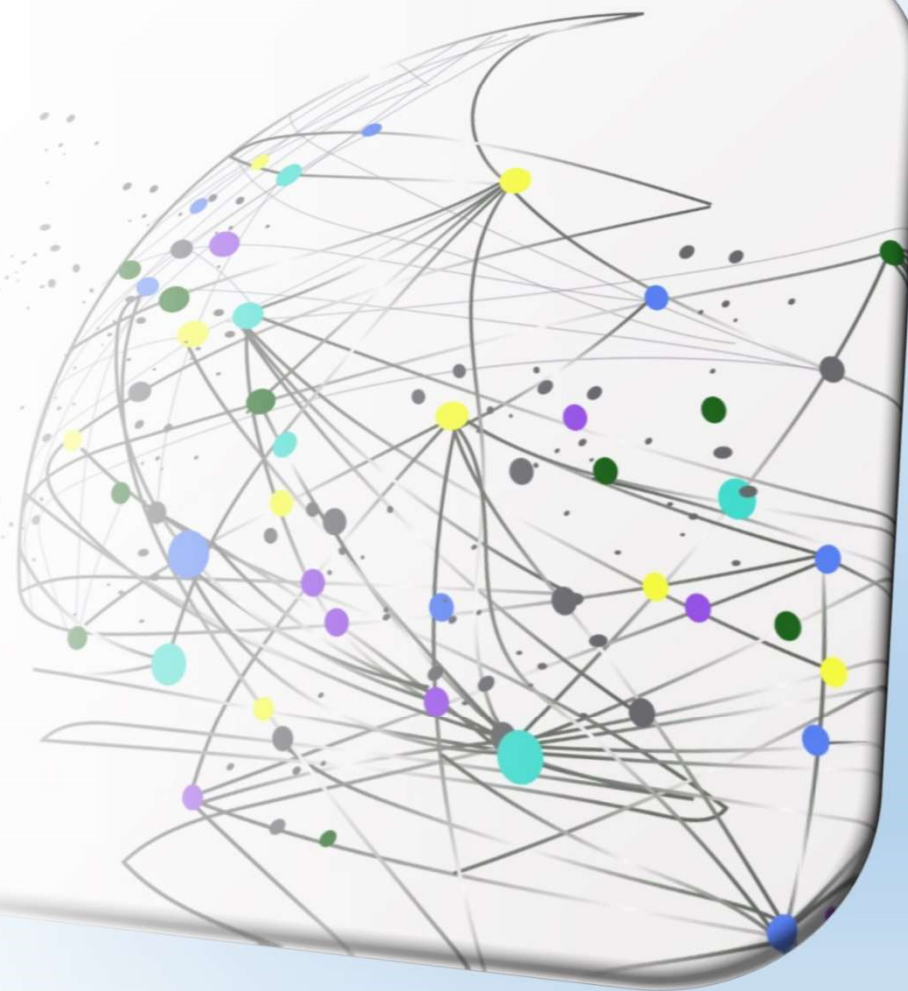
答案

- 「**長者社區照顧服務券計劃** 直接資助合資格長者，長者可自由選用及轉換社區券計劃下的認可服務單位、服務項目和服務量，**解決日間護理單位供不應求的問題**」

設計原則 – 資料題

例子：《醫護與社福界專業》

香港教育大學柯培麗博士



資料回應題

- 讓學生運用資料回答問題
- 通過提供資料（包括：政府措施 / 政策方向、社會趨勢 / 重要議題），讓學生運用所學知識，展示他們對學科 / 課題概念的理解

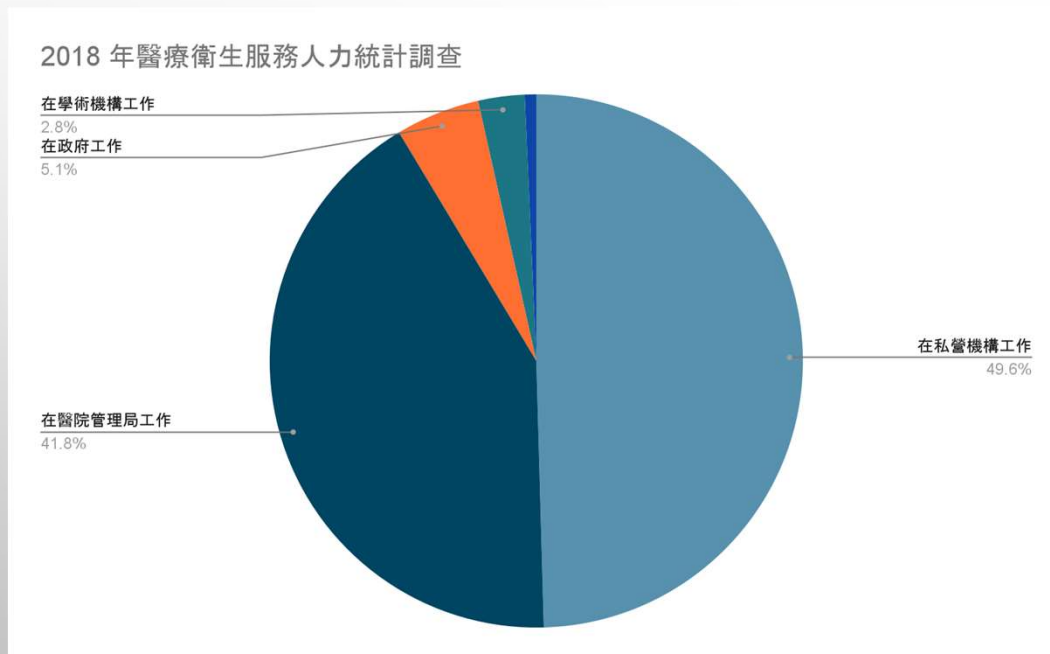
設題小貼士：

- 流程：資料運用→概念及應用→建議政策 / 措施
- 建議採用政府文件/新聞公報/數據等作為資料來源
- 提供資料不用太多，2-3項已足夠（包括：文字、圖表等）

資料回應題例子

1. 細閱以下資料，並回答下列問題。

圖 1：2018年有關醫生的醫療衛生服務人力統計調查



- (a) 根據圖1，描述醫生在公私營機構提供服務所佔的比重，以數據支持你的答案。(3分)

(B) 以服務使用者的角度，指出出現題**(A)**比重的兩項好處。(2分)

資料1

政府已確立中醫藥在本港醫療發展的定位，興建中醫醫院及政府中藥檢測中心、提供政府資助門診服務及中西醫協作治療住院服務，以及成立「中醫藥發展基金」等。為促進中醫業界長遠發展，政府會探討賦權中醫師指示病人接受診斷成像檢測(例如X光)及化驗檢查。

(資料來源：資訊摘錄自《行政長官2021年施政報告》)

C) 指出資料1中屬於第二層醫療護理的服務。
(1分)

D) 根據資料1，指出可以協助中醫師更了解病人生理狀況的**兩類**輔助醫療專業人員，並指出其工作所屬的疾病預防層次。(3分)

設計情境題



情境題

- 以情境為基礎，考核學生對概念的理解及應用
- 要求的答案需連繫情境內容

1.

瑪莉是一名空中服務員，與父母同住，是家庭的經濟支柱，在 2019 冠狀病毒病 (COVID-19) 疫情期間失去工作。近日她經常感到頭暈、心慌和氣促，加上長期失眠，因多次求職不果而感到憂慮，不想跟朋友聯絡，她懷疑自己染病，多次求醫都檢查不到確實病源，醫生建議她放鬆心情，嘗試做一些減壓活動。

- (a) 根據資料，指出一項影響瑪莉的壓力源。並闡述對她的生理和心理健康的影響。(3 分)
- (b) 指出兩項瑪莉因為失業而導致在社交健康方面的影響。(2 分)
- (c) 指出一項社會網絡可以為瑪莉提供的幫助。(1 分)

- 宜使用正確的問題字眼(例如描述/指出)
- 情境整體內容需要聚焦(例如上述內容有多於一項壓力源)

1.

瑪莉是一名空中服務員，與父母同住，是家庭的經濟支柱，在 2019 冠狀病毒病 (COVID-19) 疫情期間失去工作。近日她經常感到頭暈、心慌和氣促，加上長期失眠，因多次求職不果而感到憂慮，不想跟朋友聯絡，她懷疑自己染病，多次求醫都檢查不到確實病源，醫生建議她放鬆心情，嘗試做一些減壓活動。

(c) 指出一項社會網絡可以為瑪莉提供的幫助。

(1 分)

(c) (以下任何一項)

- 情感支持
- 友誼
- 實質幫助
- 建議和訊息

• 提問未能有效針對情境內容

1.

張瑪莉是一名空中服務員，與 65 歲的母親張太同住。張太因患嚴重糖尿病而截肢，需要倚靠輪椅出入。瑪莉在近期失去工作，因而欠缺食慾，導致體重下降。她經常感到焦慮，又不願參加朋友的聚會。瑪莉想重投空中服務員工作，卻擔心母親欠缺照顧，令她感到困擾。

(a) 指出上述情境的家庭結構種類。 (1 分)

(b) 根據上述情境，指出瑪莉的一項壓力源及對她的生理和心理健康的影響。 (3 分)

壓力源：_____

生理影響：_____

心理影響：_____

(c) 描述非正規照顧可以為張太提供的一類社會支援幫助。 (1 分)

(d) 舉出一個協助張太留在社區的「中心為本」正規照顧例子。 (1 分)

總分： 6 分

• 擴闊情境內容

1.

張瑪莉是一名空中服務員，與 65 歲的母親張太同住。張太因患嚴重糖尿病而截肢，需要倚靠輪椅出入。瑪莉在近期失去工作，因而欠缺食慾，導致體重下降。她經常感到焦慮，又不願參加朋友的聚會。瑪莉想重投空中服務員工作，卻擔心母親欠缺照顧，令她感到困擾。

(a) 指出上述情境的家庭結構種類。 (1 分)

(b) 根據上述情境，指出瑪莉的一項壓力源及對她的生理和心理健康的影響。 (3 分)

壓力源：_____

生理影響：_____

心理影響：_____

| 1 | 建議答案 | 分數 |
|-----|--------------------|----|
| (a) | ● <u>單親家庭</u> | 1 |
| (b) | ● 壓力源：失去工作/ 失去收入 | 1 |
| | ● 生理影響：欠缺食慾 / 體重下降 | 1 |
| | ● <u>心理影響：焦慮</u> | 1 |

1.

張瑪莉是一名空中服務員，與 65 歲的母親張太同住。張太因患嚴重糖尿病而截肢，需要倚靠輪椅出入。瑪莉在近期失去工作，因而欠缺食慾，導致體重下降。她經常感到焦慮，又不願參加朋友的聚會。瑪莉想重投空中服務員工作，卻擔心母親欠缺照顧，令她感到困擾。

(c) **描述**非正規照顧可以為張太提供的一類社會支援幫助。 (1 分)

(d) 舉出一個協助張太留在社區的「中心為本」正規照顧例子。 (1 分)

| | | |
|-----|----------------------------------------------------------------------------------------------------------------------------------------------------------------------------------------------------------------|---|
| (c) | 社會支援 (以下其中一項) <ul style="list-style-type: none">● 情感支持 - 朋友向張太提供情緒支援，例如：聆聽及安慰● 友誼 - 鄰居陪伴張太，一起參加大廈的社交康樂活動● 實質幫助 - 義工協助張太出外覆診 / 鄰居代張太出外購買食物或日用品● 建議及資訊 - 朋友提供糖尿病膳食及運動建議 | 1 |
| (d) | ● 長者日間護理中心/ 長者地區中心/ 長者鄰舍中心 | 1 |

- 可連結不同課題作出提問

2.

彼得與父母同住，他和太太都是中學老師，兒子正就讀小五。彼得正計劃移民英國，與太太和兒子在這學年結束後離開香港。彼得的父母都不懂英語，已表示不會隨他們移居海外。

- (a) 指出彼得目前在香港的家庭是屬於哪一種家庭結構。 (1 分)
- (b) 彼得的決定會造成甚麼家庭結構轉變。指出這轉變對彼得的父母在人際支援網絡的影響。 (2 分)
- (c) 分別指出一項彼得的兒子在移居初期可能面對的心理和社交健康的問題。 (2 分)
- (d) 從社會適應層面，指出一項因移居海外對彼得及其太太可能的影響。 (1 分)

- 提問空洞，需配合情境
- 學生未能有效運用情境內容作答，宜擴展情境內容，以免作答過於空泛

2.

彼得是家中獨子，與父親、太太和正就讀小學的兒子同住。最近，彼得籌備移民。彼得的父親已退休。他患有心臟病，需要家人定期陪伴到醫院覆診。彼得要求父親一起移民，父親卻堅決表示不會隨他們移居海外。父子之間爭吵起來。最後，彼得決定不再堅持，與太太和兒子學年結束後離開香港。他苦惱著如何讓父親得到妥善的照顧。

- (a) 彼得目前在香港的家庭是屬於哪一種家庭結構？ (1 分)
- (b) 描述彼得的移民會造成彼得家庭結構的轉變。 (1 分)

| 2 | | 建議答案 | 分數 |
|---|-----|---------------|----|
| | (a) | ● 主幹家庭 | 1 |
| | (b) | ● 由主幹家庭轉為核心家庭 | 1 |

- 提問時需正確介定作答方向

2.

彼得是家中獨子，與父親、太太和正就讀小學的兒子同住。最近，彼得籌備移民。彼得的父親已退休。他患有心臟病，需要家人定期陪伴到醫院覆診。彼得要求父親一起移民，父親卻堅決表示不會隨他們移居海外。父子之間爭吵起來。最後，彼得決定不再堅持，與太太和兒子學年結束後離開香港。他苦惱著如何讓父親得到妥善的照顧。

- (c) 描述彼得人際支援網絡的轉變。 (1分)
- (d) 指出彼得的衝突管理策略，並以資料解釋你的答案。 (1分)

| | | |
|-----|-----------------------------------|---|
| (c) | ● 因移民而失去原有的人際支援網絡 / 人際支援網絡由緊密轉為鬆散 | 1 |
| (d) | ● 遷就 - 彼得不再堅持要父親移民，避免爭吵 | 1 |

- 提問時需緊貼情境內容

2.

彼得是家中獨子，與父親、太太和正就讀小學的兒子同住。最近，彼得籌備移民。彼得的父親已退休。他患有心臟病，需要家人定期陪伴到醫院覆診。彼得要求父親一起移民，父親卻堅決表示不會隨他們移居海外。父子之間爭吵起來。最後，彼得決定不再堅持，與太太和兒子學年結束後離開香港。他苦惱著如何讓父親得到妥善的照顧。

(e) 為彼得的父親建議一項社區支援網絡例子，並描述其重要性。

(2 分)

(e) 以下任何一組

1+1

- 義工網絡
 - 義工上門探訪 / 陪伴覆診
- 鄰舍網絡：
 - 鄰舍組織之間互相守望 / 陪伴覆診

• 情境內容可包括不同的持分者，從不同人生階段的需要作為提問方向

3.

陳伯伯現年 70 歲，退休後遷離原來居住的社區，獨居在政府分配的公共房屋，平日極少與親友聯絡，最近開始出現腦退化的情況。上月，長居在中國內地的兒子獲批前往港澳通行證(單程證)來香港照顧他。由於人地生疏，陳伯伯的兒子在照顧父親方面遇到不少困難，感到焦慮。

- (a) 指出陳伯伯和兒子在人際支援網絡方面的轉變，並根據資料分別解釋其原因。 (3 分)
- (b) 指出兒子感到焦慮的壓力源。 (1 分)
- (c) 根據陳伯伯的兒子的情況，建議兩項可以幫助他適應社會環境的非正規照顧。 (2 分)
- (d) 陳伯伯的兒子來香港照顧父親。指出一項的好處。 (1 分)

- 提問不夠聚焦，要考慮與所考核課題內容的相關性

3.

陳伯現年 70 歲，退休後遷離原來居住的社區，獨居在政府分配的公共房屋。最近他開始出現腦退化的情況。為避免再次離開社區入住安老院，長居在中國內地的兒子獲批來港照顧陳伯。由於人地生疏，原本在內地從事教師工作的兒子正在尋找相關工作，他在照顧父親方面和適應本地生活上遇到不少困難，感到焦慮。

- a. 根據上述情境，描述陳伯和兒子在人際支援網絡方面的轉變。 (2 分)

陳伯：

兒子：

- b. 指出陳伯兒子的壓力源。 (1 分)

- c. 陳伯的需要反映哪一項安老政策目標的重要？解釋你的答案。 (2 分)

- d. 描述一類陳伯兒子可以在社區內獲得的社會支援，以幫助他適應社會。 (1 分)

總分：6 分

3.

陳伯現年 70 歲，退休後遷離原來居住的社區，獨居在政府分配的公共房屋。最近他開始出現腦退化的情況。為避免再次離開社區入住安老院，長居在中國內地的兒子獲批來港照顧陳伯。由於人地生疏，原本在內地從事教師工作的兒子正在尋找相關工作，他在照顧父親方面和適應本地生活上遇到不少困難，感到焦慮。

a. 根據上述情境，描述陳伯和兒子在人際支援網絡方面的轉變。 (2 分)

陳伯：_____

兒子：_____

| 3 | 建議答案 | 分數 |
|-----|---------------------------------|----|
| (a) | 陳伯 ● 退休後離開原來的社區，失去了原有的鄰里支援網絡 | 1 |
| | 兒子 ● 來港照顧父親，失去在內地原有的人際支援網絡 | 1 |

3.

陳伯現年 70 歲，退休後遷離原來居住的社區，獨居在政府分配的公共房屋。最近他開始出現腦退化的情況。為避免再次離開社區入住安老院，長居在中國內地的兒子獲批來港照顧陳伯。由於人地生疏，原本在內地從事教師工作的兒子正在尋找相關工作，他在照顧父親方面和適應本地生活上遇到不少困難，感到焦慮。

b. 指出陳伯兒子的壓力源。 (1 分)

c. 陳伯的需要反映哪一項安老政策目標的重要？解釋你的答案。 (2 分)

| | | |
|-----|--------------------------------------|-----|
| (b) | ● 需要適應本港生活/ 照顧父親 | 1 |
| (c) | ● 老有所屬 ■ 協助長者留在熟悉的環境生活，避免離開社區入住院舍 | 1+1 |

- 提問時可延伸本科相關內容

3.

陳伯現年 70 歲，退休後遷離原來居住的社區，獨居在政府分配的公共房屋。最近他開始出現腦退化的情況。為避免再次離開社區入住安老院，長居在中國內地的兒子獲批來港照顧陳伯。由於人地生疏，原本在內地從事教師工作的兒子正在尋找相關工作，他在照顧父親方面和適應本地生活上遇到不少困難，感到焦慮。

d. 描述一類陳伯兒子可以在社區內獲得的社會支援，以幫助他適應社會。(1 分)

| | | |
|-----|------------------------------------------------------------------------------------------------------------------------------------------------------------------------------|---|
| (d) | 以下任何一項： <ul style="list-style-type: none">● 情感支持 / 友誼：分享、聆聽，理解陳伯兒子的需要。● 實質幫助：直接協助他照顧陳伯(例如飲食安排、陪伴出外)，以舒緩照顧者的壓力。● 建議及資訊：提供相關資訊，例如就業/起居飲食/腦退化醫療 | 1 |
|-----|------------------------------------------------------------------------------------------------------------------------------------------------------------------------------|---|

- 答案宜充分展示詮釋該概念的要求

陳先生與父母同住，需要輪班工作，父親現年75歲，早年因中風而行動不便，生活起居由太太照顧。最近，他的母親確診早期的認知障礙症，記憶和自理能力逐漸衰退，家裡的日常生活需要重新安排。陳先生決定為父母申請由社會福利署提供的社區照顧服務。

(a) 陳先生是父母的照顧者，這是屬於哪一類形式的照顧。(1分)

- 非正規照顧(1)

- 提問字眼欠準確: 照顧形式?
- 情境沒有提及過陳先生有照顧父母

Q1

陳先生與父母同住，需要輪班工作，父親現年75歲，早年因中風而行動不便，生活起居由太太照顧。最近，他的母親確診早期的認知障礙症，記憶和自理能力逐漸衰退，家裡的日常生活需要重新安排。陳先生決定為父母申請由社會福利署提供的社區照顧服務。

- (a) 陳先生是父母的照顧者，這是屬於哪一類形式的照顧。(1分)
- 非正規照顧(1)

Q1

李先生現年75歲，早年因中風而行動不便，無法自己轉位下床，也沒法從輪椅站起來，生活起居需由太太和兒子照顧。最近，太太確診早期的認知障礙症，記憶和自理能力逐漸衰退。因李先生的兒子需要輪班工作。兒子打算為父母申請由社會福利署資助非政府機構提供的長期護理服務，但擔心輪候時間長。

- (a) 指出上述情境中的一類正規照顧。(1分)
- (由非政府機構提供的)長期護理服務(1)

陳先生與父母同住，需要輪班工作，父親現年75歲，早年因中風而行動不便，生活起居由太太照顧。最近，他的母親確診早期的認知障礙症，記憶和自理能力逐漸衰退，家裡的日常生活需要重新安排。陳先生決定為父母申請由社會福利署提供的社區照顧服務。

(b) 跟據資料分別指出父母的問題，並建議一個由社會福利署提供的社區照顧服務以解決他們的需要。(4分)

- 父親問題: 行動不便，日間缺乏家人照顧，需要家居生活的照顧、護理和復康訓練(1)
- 社區照顧服務: 綜合家居照顧服務(1)
- 母親問題: 患上早期的認知障礙症，記憶和自理能力逐漸衰退(1)
- 社區照顧服務: 長者日間護理中心(1)

- **提問字眼欠準確:** “跟據資料+指出+父母問題”，學生不知道是否要抄情境內容, 是否要用自己文字解釋
- **提問內容較窄:** “社區照顧服務”，但未涉及“家居為本”及“社區為本”概念
- **答案可能被質疑:** 父親可否使用長者日間護理中心, 而母親則使用綜合家居照顧服務?

陳先生與父母同住，需要輪班工作，父親現年75歲，早年因中風而行動不便，生活起居由太太照顧。最近，他的母親確診早期的認知障礙症，記憶和自理能力逐漸衰退，家裡的日常生活需要重新安排。陳先生決定為父母申請由社會福利署提供的社區照顧服務。

(b) 根據資料分別指出父母的問題，並建議一個由社會福利署提供的社區照顧服務以解決他們的需要。(4分)

- 父親問題: 行動不便，日間缺乏家人照顧，需要家居生活的照顧、護理和復康訓練(1)
- 社區照顧服務: 綜合家居照顧服務(1)
- 母親問題: 患上早期的認知障礙症，記憶和自理能力逐漸衰退(1)
- 社區照顧服務: 長者日間護理中心(1)

李先生現年75歲，早年因中風而行動不便，無法自己轉位下床，也沒法從輪椅站起來，生活起居需由太太和兒子照顧。最近，太太確診早期的認知障礙症，記憶和自理能力逐漸衰退。因李先生的兒子需要輪班工作。兒子打算為父母申請由社會福利署資助非政府機構提供的長期護理服務，但擔心輪候時間長。

(b) 按以下情況，以上述情境中的例子解釋為何住宿照顧對李先生及其照顧者而言皆較社區照顧可取。(2分)

- 功能缺損程度：李先生無法自己轉位下床，也沒法從輪椅站起來，使他未能獨立地完成日常生活活動。(1)
- 照顧者的應付能力：太太確診早期的認知障礙症，兒子需要輪班工作，所以未能為李先生提供照顧。(1)

• 先想想問什麼, 再設計情境

陳先生與父母同住，需要輪班工作，父親現年75歲，早年因中風而行動不便，生活起居由太太照顧。最近，他的母親確診早期的認知障礙症，記憶和自理能力逐漸衰退，家裡的日常生活需要重新安排。陳先生決定為父母申請由社會福利署提供的社區照顧服務。

(b) 跟據資料分別指出父母的問題，並建議一個由社會福利署提供的社區照顧服務以解決他們的需要。(4分)

- 父親問題: 行動不便，日間缺乏家人照顧，需要家居生活的照顧、護理和復康訓練(1)
- 社區照顧服務: 綜合家居照顧服務(1)
- 母親問題: 患上早期的認知障礙症，記憶和自理能力逐漸衰退(1)
- 社區照顧服務: 長者日間護理中心(1)

李先生現年75歲，早年因中風而行動不便，無法自己轉位下床，也沒法從輪椅站起來，生活起居需由太太和兒子照顧。最近，太太確診早期的認知障礙症，記憶和自理能力逐漸衰退。因李先生的兒子需要輪班工作。兒子打算為父母申請由社會福利署資助非政府機構提供的長期護理服務，但擔心輪候時間長。

(c) 為李太太建議一項社區照顧服務，並解釋這服務如何協助她留在社區生活。(2分)

- 長者日間護理中心；在長者熟悉的社區環境內，為他們提供個人照顧和復康訓練。(1+1)

Q1

陳先生與父母同住，需要輪班工作，父親現年75歲，早年因中風而行動不，生活起居由太太照顧。最近，他的母親確診早期的認知障礙症，記憶和自理能力逐漸衰退，家裡的日常生活需要重新安排。陳先生決定為父母申請由社會福利署提供的社區照顧服務。

(c) 陳先生為父母申請「長者社區照顧服務券」計劃。指出此計劃的目的。(1分)
「錢跟人走、能者多付」，讓合資格長者因應個人需要，選擇合適的社區照顧服務
(1)

- 提問字眼欠準確: 社區券的目的?理念?
- 提問與情境欠連繫: 沒有為“ 陳先生父母的個人需要” 留下伏筆

Q1

陳先生與父母同住，需要輪班工作，父親現年75歲，早年因中風而行動不便，生活起居由太太照顧。最近，他的母親確診早期的認知障礙症，記憶和自理能力逐漸衰退，家裡的日常生活需要重新安排。陳先生決定為父母申請由社會福利署提供的社區照顧服務。

(c) 陳先生為父母申請「長者社區照顧服務券」計劃。指出此計劃的目的。(1分)
「錢跟人走、能者多付」，讓合資格長者因應個人需要，選擇合適的社區照顧服務(1)

李先生現年75歲，早年因中風而行動不便，無法自己轉位下床，也沒法從輪椅站起來，生活起居需由太太和兒子照顧。最近，太太確診早期的認知障礙症，記憶和自理能力逐漸衰退。因李先生的兒子需要輪班工作。兒子打算為父母申請由社會福利署資助非政府機構提供的長期護理服務，但擔心輪候時間長。

(d) 政府透過「錢跟人走 / 能者多付」來增加私營院舍的選擇，以縮短服務輪候時間。指出這資助模式下的措施。(1分)
「長者院舍照顧服務券」計劃(1)

Q1

小明自幼已確認患上讀寫障礙症，有一天，班主任發現他手臂有傷痕，經社工查問後得知身體背部都有不少新舊傷痕，全部都是因成績未達父親的要求而得到的暴力對待。學校決定把小明送往醫院作檢查並向警方舉報。

(a) 根據以上資料，指出小明父親所涉及的是那一類虐待行為。(1分)

- 虐待兒童 / 肢體虐待 (1)

- 情境不合宜: 可能讓學生合理化家暴成因 (vs 高危因素)
- “小明自幼已確認患上讀寫障礙症” 與提問無關.

- 提問“虐待行為” 不是主題冊11的重點
- **提問字眼欠準確:** 那一類虐待行為: 虐待兒童? 肢體虐待?

Q2

小明自幼已確認患上讀寫障礙症，有一天，班主任發現他手臂有傷痕，經社工查問後得知身體背部都有不少新舊傷痕，全部都是因成績未達父親的要求而得到的暴力對待。學校決定把小明送往醫院作檢查並向警方舉報。

(a) 根據以上資料，指出小明父親所涉及的是那一類虐待行為。(1分)

- 虐待兒童 / 肢體虐待 (1)

14歲的志強靠母親微薄收入獨力撫養，母親近日因失業而感到很大壓力。最近，班主任得知志強常與因學業問題被母親吵罵，便提供家長教育服務資訊予他的母親。其後，班主任發現志強手臂有瘀傷，經查問後得知是被母親體罰所致。學校社工跟志強會面後，決定將此個案轉介綜合家庭服務中心。

(a) 志強家庭屬於哪一類家庭結構？(1分)

- 單親家庭(1)

(b) 指出上述情境社會支援的一項幫助類別。(1分)

- 提供資訊(1)

Q2

小明自幼已確認患上讀寫障礙症，有一天，班主任發現他手臂有傷痕，經社工查問後得知身體背部都有不少新舊傷痕，全部都是因成績未達父親的要求而得到的暴力對待。學校決定把小明送往醫院作檢查並向警方舉報。

(b) 根據以上資料，描述學校老師和社工在預防上述問題的層級。(2分)

- 第一層預防 (1)
- 及早識別問題 (1)

• 提問字眼欠準確: 描述,層級,(2分)?

Q2

小明自幼已確認患上讀寫障礙症，有一天，班主任發現他手臂有傷痕，經社工查問後得知身體背部都有不少新舊傷痕，全部都是因成績未達父親的要求而得到的暴力對待。學校決定把小明送往醫院作檢查並向警方舉報。

14歲的志強靠母親微薄收入獨力撫養，母親近日因失業而感到很大壓力。最近，班主任得知志強常與因學業問題被母親吵罵，便提供家長教育服務資訊予他的母親。其後，班主任發現志強手臂有瘀傷，經查問後得知是被母親體罰所致。學校社工跟志強會面後，決定將此個案轉介綜合家庭服務中心。

(b) 根據以上資料，描述學校老師和社工在預防上述問題的層級。(2分)

- 第一層預防 (1)
- 及早識別問題 (1)

(c) 指出上述情境所涉及的兩類社會福利服務。(2分)

- 家庭及兒童福利服務 (綜合家庭服務中心) (1)
- 青少年福利服務 / 青少年服務 (學校社工) (1)

Q2

小明自幼已確認患上讀寫障礙症，有一天，班主任發現他手臂有傷痕，經社工查問後得知身體背部都有不少新舊傷痕，全部都是因成績未達父親的要求而得到的暴力對待。學校決定把小明送往醫院作檢查並向警方舉報。

(c) 指出小明所需要的福利支援服務類別。其個案將會由社會福利署哪一個部門處理。指出這部門所提供的服務是那一個預防層級。(3分)

- 家庭及兒童福利服務(1)
- 保護家庭及兒童服務課(1)
- 第三層預防(1)

Q2

- 提問內容較窄：“家庭及兒童福利”

小明自幼已確認患上讀寫障礙症，有一天，班主任發現他手臂有傷痕，經社工查問後得知身體背部都有不少新舊傷痕，全部都是因成績未達父親的要求而得到的暴力對待。學校決定把小明送往醫院作檢查並向警方舉報。

(c) 指出小明所需要的福利支援服務類別。其個案將會由社會福利署哪一個部門處理。指出這部門所提供的服務是那一個預防層級。(3分)

- 家庭及兒童福利服務(1)
- 保護家庭及兒童服務課(1)
- 第三層預防(1)

Q2

14歲的志強靠母親微薄收入獨力撫養，母親近日因失業而感到很大壓力。最近，班主任得知志強常與因學業問題被母親吵罵，便提供家長教育服務資訊予他的母親。其後，班主任發現志強手臂有瘀傷，經查問後得知是被母親體罰所致。學校社工跟志強會面後，決定將此個案轉介綜合家庭服務中心。

(d) 建議母親需要的兩項社會福利援助。(2分)

- 家庭生活(親職)教育 / 輔導 / 情緒管理 (1)
- 經濟援助 - 綜合社會保障援助計劃 (1)

情境題

- 讓學生運用情境資料回答問題
- 通過情境資料，讓學生運用所學知識，展示他們對學科 / 課題概念的理解

設題小貼士：

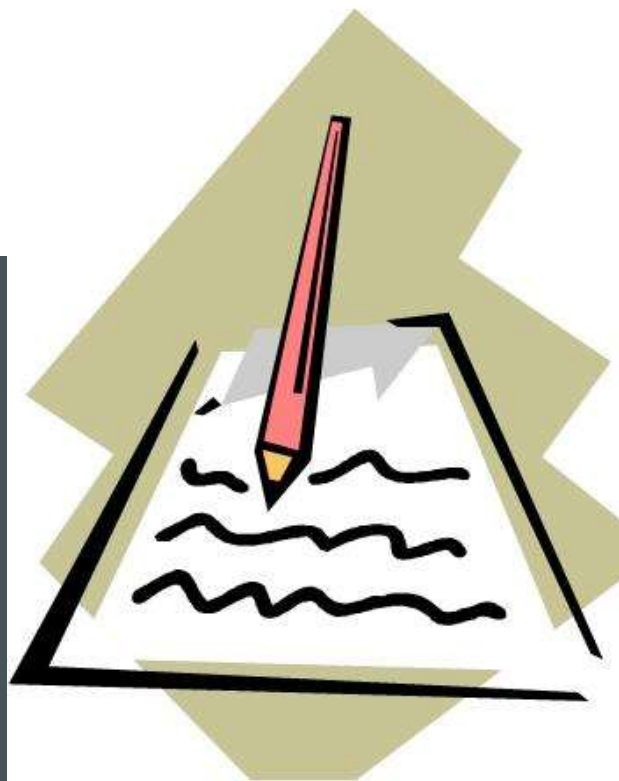
- 流程：情境資料→應用概念→因應情境建議服務 / 解決方案
- 建議可先構思問題，再設計情境
- 避免情境太短(1-2句)及太長 (似閱讀理解)
- 避免太多干擾 / 錯誤選項
- 避免敏感 / 負面內容

情境題例子

陳先生今年50歲，常常久坐不動，喜歡吃甜品，也時常進食醃製食物。家人鼓勵他參加「慢性疾病共同治理先導計劃」。透過計劃，陳先生選擇了居住地點附近的家庭醫生江醫生為他提供服務。江醫生篩查出他有高血壓，除了提供診症服務外，江醫生將安排他接受地區康健中心的專職醫療服務。

- (a) 指出陳先生正在接受的醫療護理所屬的層級。以理據支持你的答案。(2分)
- (b) 根據上述情境，指出私營界別在香港醫療系統擔當的一項主要角色。引用相關資料，以支持你的答案。(2分)
- (c) 指出上述情境中**兩項**高血壓的行為風險因素。(2分)
- (d) 根據上述情境，指出針對陳先生健康問題並在地區康健中心提供服務的一類專職醫療人員。(1分)
- (e) 除了高血壓外，「慢性疾病共同治理先導計劃」會為哪種慢性病提供篩查服務？(1分)

設計議論文



議論題

- 須依據某相關範疇，作出可探討的提問

1. 移民可能需要面對適應及文化共融的問題。

- **簡述**移民在全人健康（生理、社交及精神健康）方面所需要的適應。
- 人際支援網絡如何為移民提供不同種類的支援。
- 描述四種文化共融策略如何影響移民重建人際支援網絡。
- 政府以不同措施鼓勵文化共融，請選擇一項共融策略，並以相關措施加以描述。

- 宜使用正確的問題字眼
- 避免給予不必要的提示

1. 移民可能需要面對適應及文化共融的問題。

- 描述四種文化共融策略如何影響移民重建人際支援網絡。

文化共融的模式:

(1+1)x4

- 同化
 - 盡量與主導文化接觸，放棄原本的身份及本土文化
 - 積極重建人際支援網絡，融入新環境，有需要的時候可以迅速得到社區的協助
- 融合
 - 一方面維持其文化身份，另一方面與主導文化作高度交流
 - 積極重建新環境的人際支援網絡，也保持家族及家庭關係，有需要的時候可以迅速得到社區及同鄉的協助
- 與主流社會分隔
 - 一方與主導文化維持低程度的交流，同時肯定其本土文化並與之維持緊密聯繫
 - 未能在新環境建立緊密的人際支援網絡，有需要的時候倚賴親屬的支援

• 留意各分題分數比重

- 人際支援網絡疏離，有需要的時候未能得到及時的支援

1. 移民可能需要面對不同的適應問題，而文化共融可有助新移民及時獲得更多的支援。

- 從全人健康不同層面描述移民所遇到的適應問題。
- 什麼是人際支援網絡？說明人際支援網絡如何協助新移民處理上述困難。
- 描述三種文化共融策略如何影響移民獲取人際支援網絡的協助。
- 政府以不同措施鼓勵文化共融。分別以就業及教育兩方面，簡述一項現行的措施。

(18 分)

1. 移民可能需要面對不同的適應問題，而文化共融可有助新移民及時獲得更多的支援。

- 從全人健康不同層面描述移民所遇到的適應問題。

| 1 | <u>建議答案</u> | <u>分數</u> |
|---|------------------------------------------------------------------------------------------------------------------------------------------------------------------------------------------------------------------------------------------------------------------------------------------------------------------------------------------------------------------------------------------------------------------------------------------------------------------------|----------------------------|
| | <p>移民在全人健康層面的適應：</p> <p>生理層面 (以下任何一項)</p> <ul style="list-style-type: none">• 由生活環境及生活方式轉變引起的健康風險• 缺乏醫療護理資訊及獲取合適的服務的途徑 <p>社交層面 (以下任何一項)</p> <ul style="list-style-type: none">• 人際網絡支援及社區聯繫變的鬆散• 需要適應新環境，包括就業、教育及社交網絡• 部分專業資格未被認可，影響社會經濟地位 / 角色 <p>心理 / 精神健康層面 (以下任何一項)</p> <ul style="list-style-type: none">• 移民是壓力源，需要處理壓力反應• 與親友圈子分開，缺乏實際生活和情感支援• 在新的社區因缺乏身份認同 / 自我形象 / 歸屬感 | <p>1</p> <p>1</p> <p>1</p> |

1. 移民可能需要面對不同的適應問題，而文化共融可有助新移民及時獲得更多的支援。
- 什麼是人際支援網絡？說明人際支援網絡如何協助新移民處理上述困難。

人際支援網絡

- 一個互相聯繫的網絡，包括不同的人際關係（家庭關係、朋輩關係、同事關係等），是危機中的重要救助。

1

生理 (以下任何一項)

- 實質幫助：處理由生活環境及生活方式轉變引起的健康風險
- 建議及資訊：處理缺乏醫療護理資訊及獲取合適的服務的途徑

1

社交 (以下任何一項)

- 友誼：處理人際網絡支援及社區聯繫變的鬆散 / 需要適應新環境，包括就業、教育及社交網絡
- 建議及資訊：處理部分專業資格未被認可，影響社會經濟地位 / 角色

1

心理 / 精神健康 (以下任何一項)

- 情感支持：處理壓力反應 / 與親友圈子分開，缺乏實際生活和情感支援

- 分題設計需連貫，回應所探討的健社議題

1. 移民可能需要面對不同的適應問題，而文化共融可有助新移民及時獲得更多的支援。

- 描述**三種**文化共融策略如何影響移民獲取人際支援網絡的協助。

描述三種文化共融策略如何影響移民獲取人際支援網絡的協助：

(以下任何三組)

(1+1)x3

- 同化：盡量與主導文化接觸，放棄原本的身份及本土文化
 - 積極在新社區重建人際支援網絡，融入新環境，有需要的時候可以迅速得到社區的協助
- 融合：一方面維持其文化身份，另一方面與主導文化作高度交流
 - 積極重建新環境的人際支援網絡，也保持家族及家庭關係，有需要的時候可以迅速得到社區及同鄉的協助

- 限制各分題分數比重，在**3-6**分之間

1. 移民可能需要面對不同的適應問題，而文化共融可有助新移民及時獲得更多的支援。

- 描述**三種**文化共融策略如何影響移民獲取人際支援網絡的協助。

- 與主流社會分隔：一方與主導文化維持低程度的交流，同時肯定其本土文化並與之維持緊密聯繫
 - 未能在新環境建立緊密的人際支援網絡，有需要的時候只能倚賴親屬的支援
- 邊緣化：既不選擇其本土文化，也不視主導文化為其身份
 - 人際支援網絡疏離，有需要的時候未能獲取人際支援網絡的協助

- 限制各分題分數比重，在**3-6**分之間

1. 移民可能需要面對不同的適應問題，而文化共融可有助新移民及時獲得更多的支援。

- 政府以不同措施鼓勵文化共融。分別以就業及教育兩方面，簡述一項現行的措施。

現行措施：

就業 (以下任何一項)

- 種族多元共融工作間 - 平等機會委員透過「種族多元共融僱主約章」為僱主提供政策指引，推動種族多元共融的工作間文化
- 少數族裔社區大使試驗計劃 - 為少數族裔人士提供服務的同時，亦為他們提供更多就業機會

教育 (以下任何一項)

- 共融校園文化 - 教育局透過「共融校園指標」推動共融校園文化
- 為非華語家長舉辦家長教育活動 - 教育局委託專上院校或非政府機構推行，以協助他們支援子女學習及了解多元出路

1

1

- 提問時涵蓋不同層面

2. 家庭是由具有婚姻、血緣或收養關係的親屬組成的社交群體。

- **簡述**家庭對個人成長的重要性。
- 簡述主幹家庭的特徵，並描述如何讓兒童建立良好的人際關係。
- 單親家庭可能是家庭變異後的家庭結構，指出其面對的困難。並闡述單親家庭對兒童在心理和社交發展的影響。
- 以社區四項功能分別闡述對單親家庭的支援，並舉出其中一項正規照顧的例子。

• 宜使用正確的問題字眼

• 「個人成長」涵蓋不同人生階段和成長層面，學生作答時難以判斷如何著默

2. 家庭是由具有婚姻、血緣或收養關係的親屬組成的社交群體。

- 簡述家庭對個人成長的重要性。

| <u>建議答案</u> | <u>分數</u> |
|---------------------------------------------------------------------------------------------------------------|-----------|
| 家庭對個人成長的重要性 <ul style="list-style-type: none">• <u>作為初級社教化的單位</u>• 影響一個人身分、自尊、抗逆力和情感發展 | 1x2 |

- 分題分數宜在**3-6**分內

2. 家庭是由具有婚姻、血緣或收養關係的親屬組成的社交群體。

- 簡述家庭對個人成長的重要性。
- 簡述主幹家庭的特徵，並描述如何讓兒童建立良好的人際關係。
- 單親家庭可能是家庭變異後的家庭結構，指出其面對的困難。並闡述單親家庭對兒童在心理和社交發展的影響。
- 以社區四項功能分別闡述對單親家庭的支援，並舉出其中一項正規照顧的例子。

- 宜使用正確的問題字眼
- 議論題內避免提問過於狹窄

2. 家庭影響兒童的全人健康。而不同的家庭結構也影響著兒童的照顧者。
- 根據全人健康層面，分別描述家庭對兒童的一項重要性。
 - 除核心家庭外，指出一個可能會舒緩照顧者壓力的家庭結構，並說明該類家庭為何會舒緩照顧者的壓力。
 - 指出一個需要支援照顧者的家庭結構，並從兒童全人健康的層面，說明該類家庭的所需要解決的困難。
 - 指出一類相關的社區發展及支援服務，並闡述社區如何在經濟、教育、社會參與及情感支持方面發揮功能，為上述家庭提供支援。

(18 分)

- 運用「描述、說明、闡述、闡釋」字眼
- 針對某群體作出提問
- 注意分題之間的連貫性

2. 家庭影響兒童的全人健康。而不同的家庭結構也影響著兒童的照顧者。

- 根據全人健康層面，分別描述家庭對兒童的一項重要性。

| | <u>建議答案</u> | <u>分數</u> |
|--|-----------------------------------------------------------------------------------------------------------------------------------------------------------------------------------------------------------------------------------------------------------------|----------------------------|
| | <p>家庭對兒童全人健康各層面的重要性：</p> <ul style="list-style-type: none">• 生理層面：滿足成長過程各項的生理基本需要，例如：給予營養食品作身體成長/ 給予保護，防止意外致身體受傷• 心理層面：幫助孩子建立自尊及正面的自我概念 / 親密的子女關係可帶來安全感和發展較正面的情緒（例如：喜悅和愉快）• 社交層面：協助子女能參與社會活動，發展不同人際關係的網絡與能力 / 建立各種個人生活技巧以適應社會需要 | <p>1</p> <p>1</p> <p>1</p> |

2. 家庭影響兒童的全人健康。而不同的家庭結構也影響著兒童的照顧者。

- 除核心家庭外，指出一個可能會舒緩照顧者壓力的家庭結構，並說明該類家庭為何會舒緩照顧者的壓力。

家庭結構：

- 主幹家庭 / 大家庭

為何會舒緩照顧者的壓力：

- 由已婚的相連兩代所組成的家庭，通常包括祖父母、父母與未婚子女等家庭成員的三代系親屬家庭
- 祖父母 / 其他家庭成員 幫忙照顧兒童，作為支援，分擔照顧者的工作及壓力

(1+2X1)

2. 家庭影響兒童的全人健康。而不同的家庭結構也影響著兒童的照顧者。

- 指出一個需要支援照顧者的家庭結構，並從兒童全人健康的層面，說明該類家庭的所需要解決的困難。

家庭結構:

- 單親家庭

1

生理層面:

- 當家長難以兼顧工作及照顧子女，影響兒童飲食 / 生活照顧 / 引起家居安全問題，例如意外

1

心理層面:

- 家庭破裂影響兒童自我形象 / 窒礙對別人的信任 / 缺乏安全感

1

社交層面:

- 兒童可能需要幫忙照顧家庭成員，使他們不再覺得是受保護者 / 為避免別人知道家庭狀況而減少與別人的社交接觸

1

2. 家庭影響兒童的全人健康。而不同的家庭結構也影響著兒童的照顧者。

- 指出一類相關的社區發展及支援服務，並闡述社區如何在經濟、教育、社會參與及情感支持方面發揮功能，為上述家庭提供支援。

社區發展及支援服務：

- 社區中心 / 鄰舍層面社區發展計劃 / 家庭支援網絡隊

社區功能：

經濟

- 提供工作給單親家長，減輕經濟壓力及減少前往工作地點的交通時間，增加照顧家庭的空間

1

1

- 分題能回應上述家庭所出現的困難，作出連貫的提問

2. 家庭影響兒童的全人健康。而不同的家庭結構也影響著兒童的照顧者。

- 指出一類相關的社區發展及支援服務，並闡述社區如何在經濟、教育、社會參與及情感支持方面發揮功能，為上述家庭提供支援。

教育

- 提供親職教育，灌輸知識、訊息及價值觀，促進親子關係

1

社會參與

- 透過社區活動參與社會，讓單親婦女加強人際支援網絡，並得到正面的社交發展

1

感情支持

- 透過支援網絡互相支持及幫助，滿足感情上和物質上的需要，促進家庭成員的精神健康

1

- 分題能回應上述家庭所出現的困難，作出連貫的提問

設題考慮：卷二短答題

- 宜使用正確的問題字眼
- 給予足夠的情境內容
- 提問需有效針對情境內容
- 答案宜充分展示詮釋該概念的要求

設題考慮：卷二議論題

- 宜使用正確的問題字眼
- 提問時考慮不同層面
- 分題設計需連貫，回應所探討的健社議題
- 留意各分題分數比重
- 答案宜充分展示詮釋該概念的要求

香港政府在2019冠狀病毒病 (COVID-19) 疫情期間推出「臨時失業支援」計劃，為因疫情而失去工作的合資格人士提供一筆過10,000元援助金，以舒緩他們在重投工作前的財政壓力。

- 指出「臨時失業支援」計劃所屬的扶貧方案的取向，並簡述這種社會保障的特點。
- 舉例並說明在疫情期間政府以另一種扶貧方案的取向所推行的措施，以協助失業或就業不足人士。
- 香港沒有失業保險或援助制度，闡述政府的取向及如何為因失業導致經濟困難的人士提供安全網。
- 政府在1999年推行「自力更新支援計劃」，指出共同合作推行此計劃的部門，並簡述其主要工作。

- 設題時避免使用有時限的計劃

<https://www.erb.org/scheme/tc/Main/>



僱員再培訓局

EN

「特別·愛增值」計劃
協助失業或就業不足人士提升多元技能



計劃已於2022年12月31日截止報名，已提交申請的人士須於2023年3月31日或之前入讀課程。



- 課程不是旨在要求學生背出不同計劃的內容細節，反而希望學生能應用框架/理論於分析某些計劃。
- 提問“扶貧方案”不是主題冊11的重點。

香港政府在2019冠狀病毒病 (COVID-19) 疫情期間推出「臨時失業支援」計劃，為因疫情而失去工作的合資格人士提供一筆過10,000元援助金，以舒緩他們在重投工作前的財政壓力。

- 指出「臨時失業支援」計劃所屬的扶貧方案的取向，並簡述這種社會保障的特點。
- 舉例並說明在疫情期間政府以另一種扶貧方案的取向所推行的措施，以協助失業或就業不足人士。
- 香港沒有失業保險或援助制度，闡述政府的取向及如何為因失業導致經濟困難的人士提供安全網。
- 政府在1999年推行「自力更新支援計劃」，指出共同合作推行此計劃的部門，並簡述其主要工作。

社會保障有助弱勢社群渡過難關。

- 甚麼是社會保障？
- 描述三類弱勢社群，並建議相關的社會保障計劃。
- 本港的社會保障計劃比較接近哪一種社會福利模式？以不同的本地例子描述剩餘模式和制度化模式的**兩項**特徵。

甚麼是社會保障？(2分)

- 社會保障是指一系列的政策及措施(1)
- 旨在減少及預防人生不同階段出現的貧窮與脆弱 / 幫助社會上需要經濟或物質援助的人士，應付基本及特別需要(1)

描述三類弱勢社群，並建議相關的社會保障計劃。(6分)

三類弱勢社群 [3(1+1)]

- 長者：因身體機能退化而喪失部分自理能力，而且退休後沒有就業收入，所以生活上和財政上均需要額外援助。
 - 高齡津貼、長者生活津貼
- 殘障人士：因肢體或精神障礙而喪失部分自理能力，而且難以工作，所以生活上和財政上均需要額外援助。
 - 普通傷殘津貼、高額傷殘津貼
- 貧窮家庭：因缺乏金錢解決日常生活或突發事情的開支，所以比一般人更容易處於危機當中。
 - 綜合社會保障援助計劃

本港的社會保障計劃比較接近哪一種社會福利模式？以不同的本地例子描述剩餘模式和制度化模式的**兩項**特徵。(7分)

- 剩餘模式(1)

剩餘模式 (1+2X1)

- 例子：綜合社會保障援助計劃 / 長者生活津貼 / 公共房屋
- (以下任何兩項)
- 福利是慈善、援助。
- 提供福利給有需要的人，因此需要入息審查、資格限制。
- 理念: 個人有責任照顧自己及家人的需要。因此，在個人及家庭未能照顧自己時，政府才需要提供福利。

制度化模式 (1+2X1)

- 例子：消費券、中小學教育、公立醫療服務、高齡津貼
- (以下任何兩項)
- 福利是公民權利。
- 提供福利給所有人皆應享有福利。
- 理念: 社會有照顧每個成員的責任。福利是每個公民共同享有的權益，社會的經濟成果應共同分享。

議論文

- 通過跨課題議題，讓學生整合運用不同概念，並作出評鑑，展示他們具備高階思維
- 讓學生以文章（議論文）方式，有起承轉合，以展示他們能理解不同課題的重要概念

設題小貼士：

- 流程：主要議題→簡介→重點內容→總結（意見 / 建議 / 立場）
- 議題主題句之下的分題並非以短答堆砌，而是回應主題句的方向，引導學生逐步寫成一篇文章
- 議題需具備概念 / 理論框架，例如：個人 / 社區 / 社會、全人健康、多角度提問相關知識和概念，並非「吹水」
- 建議表列不同課題以檢視題目所涵蓋內容

議論文例子

1. 《掌握健康 掌握人生》醫療改革諮詢文件 (2008) 提及了六項醫療輔助融資方案。於2019年4月1日，政府正式推行其中一項醫療輔助融資方案。
 - 以醫療融資為例，闡釋制定公共政策的週期。
 - 從社會層面，解釋以政府撥款為主的公共醫療融資模式的一項優點和**一項**缺點。
 - 就上述諮詢文件，指出**非**香港政府採用的**三項**方案，並分別討論該方案對香港醫療系統的**可**持續性。
 - 指出政府現時採用的私人醫療融資計劃，並解釋決定參與這項計劃的人士所獲得的醫療保障的主要條件。

議論文例子(重點)

- 引言→結論
- 制定政策的週期
- 公共醫療融資模式 (優點和缺點)
- 方案及方案對香港醫療系統的可持續性
- 獲得的醫療保障多寡的主要條件